



Interreg
ALCOTRA
InnovLab

Fonds européen de développement régional
Fondo europeo di sviluppo regionale



UNION EUROPÉENNE
UNIONE EUROPEA



GRAIES Lab

Projet InnovLab n°4169 /
Progetto InnovLab n°4169

Livrables WP3.1.1

Prodotti WP3.1.1

Rapport d'avancement annuel 2021 /
Rapporto di avanzamento annuale 2021



PITER GRAIES Lab Interreg V A
Italia-Francia Alcotra 2014-2021
Progetto InnovLab
WP 3 Supporto all'innovazione dei modelli di business
3.1 Promozione dell'imprenditorialità nelle nuove generazioni

INNOVLAB SCHOOL Giovani e Impresa Relazione Attività Svolta Docente

Si prega gentilmente di compilare il presente report sulle attività svolte, al fine di migliorare la qualità complessiva dell'organizzazione e dello svolgimento delle attività delle future iniziative promosse da InnovLab.

ORGANIZZAZIONE

Ritieni che la durata dell'InnovLab School (monte ore complessivo) sia stata adeguata?
☐ per niente ☐ poco ☐ abbastanza ☒ molto ☐ moltissimo

OSSERVAZIONI

Il progetto InnovLab School 2021 ha visto coinvolte due classi terze dell'istituto alberghiero di Caluso, e una classe quarta del liceo scientifico di Rivarolo. I ragazzi hanno seguito tutti lo stesso percorso teorico e hanno svolto un'esercitazione pratica, che richiedeva loro di presentare un'idea di business innovativo mettendo in pratica le nozioni apprese durante il corso.

I risultati sono stati molto positivi per tutti i gruppi di lavoro, in quanto tutti i team hanno presentato un'idea completa e strutturata, rispettando gli elementi richiesti dal brief dell'attività.

Molto utile è stato inoltre il confronto con le aziende del territorio, che ha dato ai ragazzi la possibilità di vedere concretamente la realizzazione di un'idea di business innovativo.

QUALI PENSI SIANO STATI I PUNTI DI FORZA DELL'ESPERIENZA?

L'esperienza ha come punto di forza principale gli argomenti trattati, in quanto nelle scuole superiori non sono previsti insegnamenti relativi all'innovazione e al mondo delle startup.

Anche il metodo di insegnamento è sicuramente un punto di forza, in quanto permette ai ragazzi di approcciarsi ai metodi della progettazione e del lavoro in team.

QUALI I PUNTI DI DEBOLEZZA?

Come punto di debolezza abbiamo notato una certa difficoltà da parte dei ragazzi dell'istituto alberghiero, sia nel seguire le lezioni che poi nella parte pratica di creazione dei progetti.

Il fattore principale che abbiamo identificato come possibile causa di queste difficoltà è l'età inferiore dei ragazzi, rispetto ai colleghi del liceo scientifico.

SUGGERIMENTI

Il suggerimento è quindi quello di selezionare classi con ragazzi della stessa età e con lo stesso background, in modo che gli insegnamenti possano essere compresi allo stesso modo da tutti gli alunni.

Potrebbe inoltre essere positivo anticipare la visita in azienda rispetto alla presentazione finale, in modo che i ragazzi abbiano la possibilità di metabolizzare e, in caso, arricchire il proprio lavoro con quanto appreso dal vivo.

Data

Torino, 04/01/2022

Firma



InnovLab School a Rivara dal 21/10 al 26/11 su tema start-up

InnovLab School à Rivara du 21/10 au 26/11 sur le thème des start-up



JEUNESSE & ENTREPRISE : L'expérimentation à l'honneur!

Une expérience entrepreneuriale au collège **Jeanne d'Arc** et au **Lycée PRAVAZ**!

C'est ce qu'ont pu vivre ces jeunes de 4^{ème} et de Bac Pro gestion-administration pendant 6 mois grâce au projet européen ALCOTRA – INNOV LAB porté conjointement par la Communauté de Communes VALGUIERS et le Syndicat Mixte de L'Avant Pays Savoyard.

Ce 4 Juin, ils sont venus restituer leur projet devant les élus de la collectivité et les chefs d'entreprises les ayant accompagnés en qualité de « Mentors » (*Muriel SAFFROY- entreprise « Restez dans le Mouv »*; *Daniel PEYSSONNERIE: entreprise « Confort & Patrimoine »*; *Alexandre SOUVIGNET: société « Alphi »*).

Malgré des conditions de préparation « compliquées » liées à la situation sanitaire, ces jeunes et leurs enseignants ont su faire preuve de beaucoup d'agilité et de persévérance pour formaliser leurs projets dont le thème **portait sur la réalisation d'un produit ou service écoresponsable permettant d'améliorer les conditions de travail au bureau en 2030** :

Mini- entreprise « ECOLIBRE » : projet de poulailler à vocation sociale, implanté au sein de l'entreprise afin de créer un moment de convivialité pour et entre les salariés. (4^{ème} de Jeanne d'Arc)

Mini – entreprise « GRIZZLI » : projet de robot fabriqué à partir de matériaux écoresponsables qui permettraient aux salariés en arrivant sur leur lieu de travail de faire part de leurs humeurs et de bénéficier de solutions pour accroître leurs performances . (Bac pro de PRAVAZ).

Le service jeunesse VALGUIERS ADO les a accompagnés sur la réalisation de leurs clips vidéo promotionnels.

Tout au long de leur parcours Mini-entreprise, les jeunes et leurs enseignants ont été accompagnés par **Marielle VISINI** de l'association **EPA « entreprendre pour apprendre »** qui intervient au sein des établissements pour conduire ces projets entrepreneuriaux. L'enjeu étant de développer chez ces jeunes leurs compétences « comportementales » dont ils auront besoin lors de leur intégration en entreprise. A l'issue de ces projets les jeunes ont pu témoigner des bénéfices d'avoir participé à ce programme notamment en terme de confiance en soi; de travail d'équipe ; de prise de parole orale et de créativité.



JEUNESSE & ENTREPRISE : L'expérimentation à l'honneur!



Pour les récompenser de leur engagement , en plus d'un certificat, ils ont eu la primeur de découvrir le **bus de l'Innovation** porté par l'**Union des Industries et Métiers de la Métallurgie (UIMM73)** et cofinancé par **VALGUIERS**. (cofinancé dans le cadre du Plan France Relance)

Ce bus à vocation promotionnelle est une des actions phares du dispositif **TERRITOIRE D'INDUSTRIE** dont sont –entre autres- lauréats les communautés de communes VALGUIERS , les VALS du DAUPHINE et CŒUR DE CHARTREUSE. Une belle manière interactive de leur faire découvrir une autre vision de l'Industrie du futur.

Une belle preuve d'intelligence collective qu'ils ont su relever avec brio! Et de se rappeler que « **les seules limites qu'un Homme a sont celles qu'il s'impose** »

REMERCIEMENTS aux élèves , aux chefs d'établissements et à leurs enseignants; aux chefs d'entreprises « mentors »; à EPA: à l'UIMM aux services de la collectivité et aux élus- avec le soutien financier de l'Union Européenne.

Liens vidéos :

[..\PHOTOS BILAN SCHOOL\Equilibre.mp4](#)

[..\PHOTOS BILAN SCHOOL\Grizzl-e Pravaz.mp4](#)



Merci pour votre
participation

La Mini-Entreprise®
Pour créer du lien entre l'école et l'entreprise

Contexte et thématique



Des actions pour **promouvoir l'entrepreneuriat innovant auprès des nouvelles générations.**

- 2 projets portés par la communauté de communes COEUR DE SAVOIE

Collège Pierre et Marie Curie de Montmélian	Collège Pierre et Marie Curie de Montmélian
- 22 élèves de 3 ^{ème} générale	- 14 élèves de 4 ^{ème} IME et 4 élèves de 3 ^{ème} SEGPA
« <i>Imaginez un produit design qui répondrait à un besoin tout en respectant les valeurs de l'économie circulaire</i> ».	« <i>Comment mangerons nous demain ? imaginez un projet (bien, service ou évènement) qui favoriserait le « bien manger » sur notre territoire en 2030. »</i>



1 parcours Mini-Entreprise®

proposé par Entreprendre Pour Apprendre AuRA



**Pour rassembler les acteurs
éducation et entreprise
du territoire**



Un fédération nationale :
EPA France & 17 associations
agrées par le **Ministère de l'éducation
et de la jeunesse.**



13-25 ans

24h à 35h

Réparties de Janvier à Juin

Répondre à une problématique
entrepreneuriale et prototyper
en équipe un projet qui répond
à un besoin.

#Créativité

#Prototype



Un réseau international !

Le « Company programme » existe dans 120 pays



NOTRE PÉDAGOGIE



Pédagogie active

« Je retiens 90% de ce que je fais ! »



Pédagogie coopérative

« On apprend les uns des autres ! »

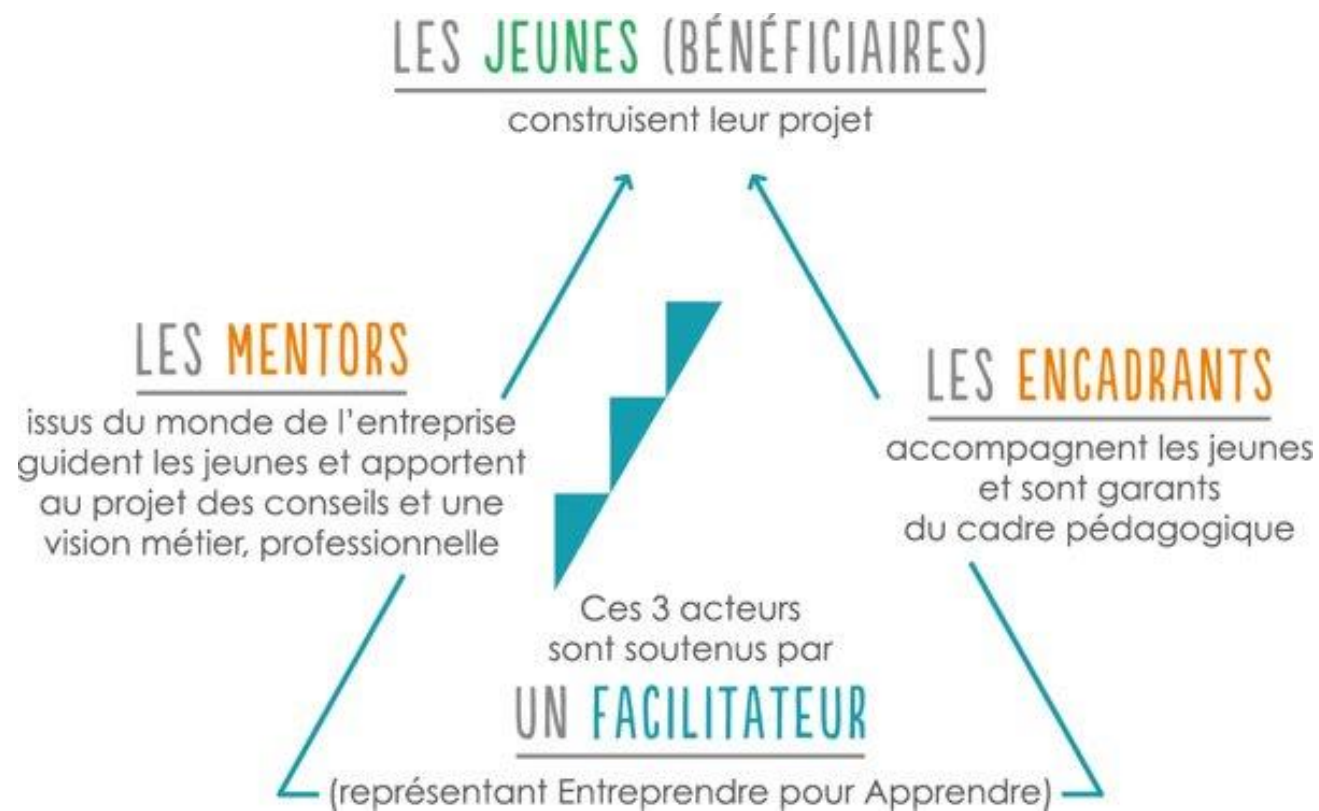


Et pour tous !

Dans un cadre scolaire ou hors scolaire (publics en décrochage scolaire, en difficultés sociales, en situations d'handicaps...)

& SES ACTEURS

LES PARCOURS REPOSENT SUR LA CONNEXION ENTRE 4 ACTEURS



Parce qu'il n'y a pas de plus belle entreprise
que celle d'apprendre et de créer ensemble.



L'objectif de ces projets...

- Apprendre autrement
- Faciliter l'orientation des jeunes
- Découvrir l'entrepreneuriat et le monde professionnel
- Développer les soft Skills
(compétences professionnelles : persévérance, travail en équipe, autonomie, créativité...)





Les projets sur l'année



1 - PRESENTER

2 - DEMARRER

3 - CONCRETISER

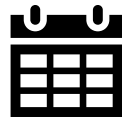
4 - CLÔTURER

PRESENTATION
DE LA MINI
ENTREPRISE

DEMARRER SA MINI

CONCRETISER SON PROJET

CLOTURER SA MINI



Une aventure qui donne la parole aux jeunes !



Bravo aux professionnels qui ont encadré et soutenu les projets,
 et bravo aux élèves pour leur créativité et leur agilité.

2 équipes motivées et impliquées 👍 au Collège Pierre et Marie Curie de Montmélián.



Félicitations à l'équipe de **RACCOON** qui souhaite avec son projet faciliter l'utilisation du dentifrice et éviter le gâchis.

Et félicitations à l'équipe **DES PETITS MONDES A POTAGER** pour leur projet de jardin partagé et de mini serre implantés au cœur de la ville.



Merci à tous pour cette année !



Interreg
ALCOTRA
InnovLab

Fonds européen de développement régional
Fondo europeo di sviluppo regionale



UNION EUROPÉENNE
UNIONE EUROPEA



GRAIES Lab
Génération Rural Active, Innovante & Solidaire Lab
Generazioni Rurali Attive, Innovative E Solidarie Lab



La Mini-Entreprise

Pour créer du lien entre l'école et l'entreprise



InnovLab School a Montmélián da gennaio a giugno nel formato "Mini impresa"

InnovLab School à Montmélián de janvier à juin dans le format "Mini entreprise"

