



Unione Montana  
Alta Val Tanaro



Marie de Tende



Comune di Triora

## PROGRAMMA ALCOTRA

---



**Interreg**  
**ALCOTRA**

Fonds européen de développement régional  
Fondo europeo di sviluppo regionale



---

## STRAMIL 2 - Strada ex Militare Monesi - La Brigue - Limone Piemonte - Col de Tende Costruzione di un prodotto turistico organizzato

---

Banca dati itinerari escursionistici e mezzi motorizzati transfrontalieri 4.1.1

---

CUP: F77H16001910006  
CIG: Z0F20E8224

## Sommario

1.	Il territorio di riferimento.....	3
1.1	Il contesto di area vasta .....	3
1.2	Ambito di progetto .....	5
2.	Gli itinerari turistici.....	5
2.1	L'accessibilità turistica.....	6
2.2	La banca dati.....	7
2.3	I percorsi.....	11
2.4	Carte dei percorsi .....	14



# Banca dati itinerari escursionistici e mezzi motorizzati transfrontalieri

## 1. Il territorio di riferimento

### 1.1 Il contesto di area vasta

Il contesto di area vasta è un territorio con storia, caratteristiche ambientali e socio-culturali comuni che si trova a cavallo di due nazioni (Italia e Francia) e di tre regioni amministrative (Piemonte, Liguria e Région Provence-Alpes-Côte d'Azur). Fanno parte di questo contesto territoriale: le valli Vermentina e Tanaro in Piemonte, le valli Argentina, Arroscia e Nervia in Liguria e le valli Roya e Bevera nel Dipartimento delle Alpi Marittime.

L'estensione del contesto di area vasta è stato definito ponendo come baricentro il percorso dell'ex strada militare e considerando la posizione territoriale dei partner. Si è andata quindi a creare un'area che è strettamente collegata e influenzata (in entrambe le direzioni) dai futuri flussi turistici che andranno a svilupparsi sull'ex strada militare.

#### Comuni compresi nel contesto di area vasta

Liguria: Apricale (IM), Badalucco (IM), Castel Vittorio (IM), Dolceacqua (IM), Isolabona (IM), Mendatica (IM), Molini di Triora (IM), Montalto Ligure (IM), Montegrosso Pian Latte (IM), Pieve di Teco (IM), Pigna (IM), Triora (IM), Pornassio (IM), Rezzo (IM), Rocchetta Nervina (IM)

Paca: Breil Sur Roya (FR), Fontan (FR), La Brigue (FR), Saorge (FR), Tende (FR)

Piemonte: Briga Alta (CN), Garessio (CN), Limone Piemonte (CN), Ormea (CN) e Vernante (CN).

Il territorio in cui ricadono questi comuni ha profonde radici socio-culturali comuni ed è storicamente interconnesso nonostante sia frammentato da diversi confini, sia amministrativi che nazionali, che sono tra l'altro mutati nel tempo. I confini attuali sono stati tracciati alla fine della Seconda guerra mondiale con la firma del Trattato di Parigi del 1947 e hanno visto la cessione dei Comuni di Tenda e Briga (il cui territorio oggi è diviso tra Briga Alta e La Brigue) dall'Italia alla Francia. Rappresentativo di come il territorio abbia radici comuni ma sia separato dai confini è il caso del Comune di Briga Marittima: il suo territorio faceva infatti parte di un unico comune fino al 1947 quando è stato amministrativamente diviso tra: il Comune di La Brigue in Francia, il Comune di Briga Alta in Piemonte e le frazioni di Realdo e Verdeggia in Liguria (aggregate al Comune di Triora).

Storicamente queste valli sono da sempre luogo di transiti di persone, eserciti e merci tra il Piemonte, il Nizzardo e la Liguria di ponente. La posizione strategica dell'area, sia dal punto di vista militare che per le rotte commerciali ha fatto sì che sin dall'epoca preromana e specialmente a partire dal Medioevo siano stati realizzati percorsi, sentieri, colli e tunnel di collegamento tra le valli. Le vie di collegamento più importanti erano le vie del sale per il commercio, la via Marenga per il contrabbando e la strada militare Limone Monesi. Dal punto di vista militare quest'area di confine era strategica ed ha visto la costruzione di un imponente sistema difensivo nella parte italiana costituito da un insieme di forti che facevano parte del cosiddetto "Vallo Alpino" voluto da Mussolini nella Seconda Guerra Mondiale". Va da sé che questo importante sistema di difesa doveva essere collegato e raggiungibile in breve tempo dalle truppe, contribuendo anch'esso allo sviluppo della sentieristica in quota. Numerosi sono poi i sentieri e passaggi legati alla transumanza del bestiame, specialmente in alta quota. Le vicende storiche e i diversi interessi che gravitavano su questo territorio hanno fatto sì che una vasta rete di itinerari colleghi queste valli travalicando (anche più volte nello stesso itinerario) gli attuali confini nazionali ed amministrativi. Gli odierni itinerari derivano da quelli storici e, in tempo di pace e grazie all'abbattimento delle dogane questi passaggi hanno perso la loro ragione originaria ma possono rappresentare una risorsa turistica (e quindi economica) per queste Valli.

Oltre alle caratteristiche storiche, quest'area presenta anche caratteristiche socioeconomiche, culturali e morfologiche comuni. Si tratta infatti di un territorio montano

scarsamente popolato con una prevalente economia turistica bi-stagionale e con un patrimonio naturalistico ed enogastronomico di grande rilievo. Buona parte dell'area ricade all'interno di Parchi naturali nazionali o regionali (Parc national du Mercantour, Parco naturale delle Alpi Marittime, Parco naturale del Marguareis e Parco delle Alpi liguri) e all'interno della candidatura delle Alpi del Mediterraneo a Patrimonio dell'umanità UNESCO. Tratti culturali comuni si sono sviluppati grazie all'influenza e al dominio sabauda, francese e ligure: la cultura occitana, la cultura brigasca e, nell'arte, il barocco nizzardo-ligure.

## 1.2 Ambito di progetto

L'ambito di progetto ricade su un'area ristretta del contesto di area vasta ed è stato individuato ponendo al centro l'itinerario della ex strada militare Limone – Monesi che rappresenta un importante attrattore turistico per un vasto territorio montano compreso tra le province italiane di Cuneo e Imperia e il Dipartimento francese delle Alpi Marittime. La strada, oltre ad avere grande rilevanza paesaggistica, collega fisicamente tre territori transfrontalieri: la strada parte infatti da Limone Piemonte, passa in territorio francese nella valle Roya e arriva in Liguria a Monesi di Triora. Gli itinerari turistici e i percorsi escursionistici che sono stati individuati successivamente gravitano tutti sull'ambito di progetto e sono rappresentano diverse possibilità di ampliare un'offerta turistica basata sull'ex strada militare.

### Comuni compresi nell'ambito di progetto

Liguria: Mendatica (IM), Pigna (IM), Triora (IM)

Paca: La Brigue (FR), Tende (FR)

Piemonte: Briga Alta (CN), Garessio (CN), Limone Piemonte (CN) e Ormea (CN).

## 2. Gli itinerari turistici

## 2.1 L'accessibilità turistica

Grazie al suo patrimonio storico-culturale, paesaggistico e ambientale tutto il territorio di riferimento del progetto possiede una potenzialità turistica molto elevata. Nonostante questo però, solo alcune zone hanno un importante flusso turistico con il conseguente ritorno economico, mentre in alcune aree il turismo risulta ancora poco sfruttato e con un impatto economico relativamente basso. Questa situazione di disomogeneità è dovuta in parte all'accessibilità di alcune zone del territorio che soffrono la mancanza di collegamenti interni e soffrono, non solo a livello turistico, di un certo isolamento. In particolare le località che si trovano ai margini delle due maggiori direttrici nord-sud oggi utilizzate (Provincia di Cuneo – Valle Roya attraverso il Colle di Tenda e Provincia di Cuneo – Liguria attraverso il Colle di Nava) soffrono di una difficoltà di accesso che limita fortemente lo sviluppo turistico e l'economia locale. Il territorio si presenta quindi disaggregato ma, per le ragioni storiche e socio economiche prima elencate, risulta attraversato da una rete di antichi percorsi e passaggi non solo lungo gli odierni percorsi su tracciati nord-sud, ma anche attraverso direttrici trasversali tra le vallate e specialmente in alta quota. Questa rete di collegamenti storici rappresenta un patrimonio da valorizzare per questi territori marginali. Infatti, sebbene questi antichi percorsi abbiano ad oggi perso le finalità economiche originali legate agli scambi commerciali e alla pastorizia, sono stati riscoperti dal punto di vista turistico e possono essere quindi valorizzati per contribuire allo sviluppo economico alle comunità locali.

Le tipologie di percorsi e passaggi che formano questa “rete” di collegamenti hanno tutti una storia diversa e quindi una diversa conformazione legata al territorio che attraversano e all'utilizzo primario del collegamento stesso. Ad ogni itinerario corrisponde quindi una diversa accessibilità e una diversa possibilità di fruizione legate al mezzo di trasporto. Vi sono infatti una grande quantità di sentieri escursionistici percorribili a piedi, alcuni dei quali possono essere percorsi anche in mountain-bike, altri dedicati prioritariamente alle due ruote mentre sono anche presenti percorsi da percorrere in auto, sia stradali che off-road. Premettendo che alcuni percorsi possono offrire più di una modalità di percorrenza, la prima grande diversificazione degli itinerari è quindi tra:

1. Itinerari escursionistici pedonali

2. Itinerari ciclabili/mountain-bike (MTB)
3. Itinerari veicolari (stradali e off-road)

Queste tre tipologie di itinerari non sono da confondere o sovrapporre ai tre target d'utenza (élite, familiare ed escursionistico) identificati nell'analisi della banca dati delle strutture turistico-ricettive. Infatti, seppur verosimilmente alcuni target possano preferire in linea generale alcune modalità di percorrenza d'utenza, è anche vero che si deve tenere conto dell'interesse dei singoli visitatori nella scelta degli itinerari. I target élite e famiglia preferiranno infatti spostarsi in auto per comodità e il target escursionistico sarà di base orientato verso gli itinerari escursionistici pedonali e ciclabili, ma potrebbero anche valutare degli altri itinerari sulla base di altre valutazioni. In questo senso, disporre di una serie di informazioni complete ed esaustive sui percorsi, la difficoltà, la durata e i servizi disponibili, possono ampliare lo spettro degli utenti interessati a percorrere determinati percorsi escursionistici.

## 2.2 La banca dati

La banca dati degli itinerari escursionistici e mezzi motorizzati transfrontalieri raccoglie i percorsi e passaggi esistenti nel contesto di area vasta ed è stata elaborata come strumento preliminare propedeutico all'individuazione dei 6 itinerari del progetto. Questi ultimi devono infatti insistere sul territorio di riferimento, essere trasversali e integrati alla rete di percorsi e passaggi esistenti e offrire le diverse modalità di percorrenza: pedonale (3 itinerari), ciclabile (2 itinerari) e veicolare (1 itinerario).

Gli itinerari raccolti nella banca dati sono stati selezionati tra i percorsi che ricadono nel contesto di area vasta, che hanno partenza e/o arrivo nell'ambito di progetto. Molto importante è l'accessibilità di questi percorsi da e verso l'ex strada militare Limone – Monesi, in modo da poter essere utilizzati dagli utenti di quest'ultima e viceversa, andando a creare una ricaduta turistica su tutto il territorio del progetto. L'ex strada militare svolge quindi il ruolo di attrattore turistico principale rispetto a un ampio territorio transfrontaliero e transvallivo che può essere esplorato nella sua interezza grazie a questa rete di itinerari e percorsi



trasversali raccolti nella banca dati. Alcuni percorsi si sovrappongono ad itinerari di lunga percorrenza (come la grande Traversata delle Alpi o la Via Alpina) che travalicano il territorio di riferimento, per questi percorsi sono stati considerati solamente i tragitti che ricadono all'interno del contesto di area vasta.

Le fonti utilizzate per creare la banca dati sono testi, carte e siti internet specializzati di diversi Enti e associazioni.

#### Testi

- M. Balestra e P.G. martino, *Limone Piemonte e la Contea di Tenda – Una guida completa per il viaggiatore*, Blu Edizioni, Peveragno 2001
- P.G. Martino, *La via del sale – Dal Colle di Tenda a Ventimiglia lungo le ex strade militari*, Blu Edizioni, Peveragno 2008
- Provincia di Cuneo, *Itinerari di valle, percorsi ad anello e traversate in Provincia di Cuneo*, +Eventi edizioni, Cuneo 2014
- Regione Piemonte, *Guida di Piemonte Parchi n°4 – anno 2011*, Regione Piemonte, Torino 2011

#### Carte

- Provincia di Cuneo, *Carta dei rifugi e bivacchi alpini della Provincia di Cuneo*, Blu Edizioni, Cuneo 2009
- Provincia di Cuneo, *Cartina rifugi e itinerari escursionistici in Provincia di Cuneo*, Provincia di Cuneo/SEAcop Torino, Cuneo 2014
- ReVAL – RÉSEAU VÉLO ALPES LATINES, Progetto co-finanziato dal Programma Europeo Interreg-Alcotra 2014-2020.

#### Siti internet

- Conseil Général Alpes-Maritimes – Les Guides RandOxygènes  
<https://randoxygene.departement06.fr/>
- Parco Naturale del Marguareis <http://www.parcomarguareis.it/>
- Parks.it – Il portale dei Parchi italiani <http://www.parks.it/>

- Parc National du Mercantour e Parco Alpi Marittime  
<http://trek.marittimemercantour.eu>
- Portale della Regione Piemonte Piemonte Outdoor  
<http://www.piemonteoutdoor.it/web/>
- Parco naturale regionale delle Alpi Liguri <http://parconaturalealpiliguri.it/>
- Azienda Turistica Locale del Cuneese <http://www.cuneoholiday.com/>
- Comune di Limone Piemonte <http://www.limoneturismo.it/>
- Rete d'impresa Limone On <http://limone-on.com/>

Il lavoro di creazione della banca dati non si è limitato alla sola raccolta e catalogazione degli itinerari esistenti nel territorio e delle informazioni ad essi correlati ma è stato fatto anche un lavoro di integrazione e omogeneizzazione dei dati. Questo è stato necessario viste le diverse fonti utilizzate. Inoltre sono state diverse anche le informazioni correlate agli itinerari trovate. È stata quindi fatta una scelta tra quali informazioni includere nella banca dati andando a scegliere quelle ritenute più importanti per il lavoro di identificazione dei 6 itinerari di progetto, per la fruizione dei percorsi da parte dei turisti e per avere una maggior completezza.

Le informazioni per ogni percorso contenute nella banca dati sono:

- Numero itinerario
- Denominazione itinerario
- Tipologia di percorrenza
- Distanza
- Tempo di percorrenza
- Dislivello
- Livello di difficoltà

È stato inoltre fatto un importante lavoro riguardante i casi di omonimia presunta e di sovrapposizione di itinerari. Questo problema è dovuto al fatto di operare su un territorio che insiste su tre Regioni diverse e in particolare su due nazioni differenti con le evidenti differenti

sovrapposizioni e/o differenziazioni linguistiche. I diversi Enti e Associazioni che hanno tracciato gli itinerari hanno per esempio utilizzato diversi punti di partenza e/o arrivo rispetto a un medesimo percorso o diverse deviazioni. Inoltre alcune differenze linguistiche su medesimi percorsi sono presenti tra Francia e Italia. Questo è dovuto anche al contesto storico che ha visto i confini, sia nazionali che amministrativi, modificarsi nel corso degli anni e che solo negli ultimi anni, grazie ai programmi di cooperazione transfrontaliera, stanno muovendo verso un'uniformazione.

## 2.3 I percorsi

Numero itinerario	Denominazione Itinerario	Tipologia	Lunghezza del percorso (km)	Tempo di percorrenza (h)	Dislivello (m)	Livello di difficoltà
<b>A.</b>	Viozene - Carnino	Automobilistico	6,8	00:15	212	na
<b>B.</b>	Vallone di San Giovanni	Automobilistico	4,9	00:17	505	na
<b>C.</b>	Tende – Granges de la Pla	Automobilistico	4,2	00:11	148	na
<b>D.</b>	St. Dalmas de Tende – Morignole	Automobilistico	8	00:15	301	na
<b>E.</b>	Viozene - Upega	Automobilistico	7,2	00:12	158	na
<b>F.</b>	Upega - Monesi	Automobilistico	13,7	00:30	357	na
<b>G.</b>	St. Dalmas de Tende – Bens	Automobilistico	9,2	00:20	407	na
<b>H.</b>	Triora - Verdeggia	Automobilistico	11,2	00:20	501	na
<b>I.</b>	Triora - Passo della Guardia	Automobilistico	9,3	00:23	735	na
<b>L.</b>	Bivio Verdeggia – Bassa di Sanson	Automobilistico	12,2	00:28	694	na
<b>M.</b>	Colla Langan - Colla Melosa	Automobilistico	6,7	00:13	423	na
<b>N.</b>	Variante Mendatica	Automobilistico	11,5	00:25	622	na
<b>O.</b>	Bivio Tanarello – Basse di Sanson	Automobilistico	10	00:30	595	na

<b>1.</b>	Carnino - Colle dei Signori	Pedestre	12,3	03:05	760	facile T/E
<b>2.</b>	Colle dei Signori – Colle della Boaria	Pedestre	4,2	01:17	236	facile T/E
<b>3.</b>	San Giovanni - Colle della Boaria	Pedestre	3,5	02:10	642	facile T/E
<b>4.</b>	Pian delle Gorre - Colle della Boaria	Pedestre	13,3	03:30	1070	facile T/E
<b>5.</b>	Granges de la Pla – Colle dei Signori	Pedestre	11,4	03:05	1177	facile T/E
<b>6.</b>	Colle dei Signori – Colle Selle Vecchie	Pedestre	2,4	00:40	30	facile T/E
<b>7.</b>	Morignole – Colle Selle Vecchie	Pedestre	9,4	03:10	1250	facile T/E
<b>8.</b>	Upega – Colle Selle Vecchie	Pedestre	7	02:40	806	facile T/E
<b>9.</b>	Bens – Passo Tanarello	Pedestre	5,5	01:30	927	facile T/E
<b>10.</b>	Sant’Antonio – Passo Collardente	Pedestre	2,6	02:10	728	facile T/E
<b>11.</b>	Tende - Colle di Tenda	Pedestre	9,4	03:25	1175	facile T/E
<b>12.</b>	Giro del Marguareis	Pedestre	45,09	5 gg	1900	media E/EE
<b>13.</b>	Passo del Tanarello - Cima del Vescovo	Pedestre	9,5	03:00	208	facile T/E
<b>1.B</b>	Circuito dei Forti	MTB	160	16:00	1534 m	Percorso impegnativo
<b>2.B</b>	La Balconata di Ormea	MTB	40,5	04:05	784 m	Percorso impegnativo

<b>3.B</b>	Ormea - Colle di Caprauna	MTB	5,7	00:30	836 m	Percorso impegnativo
<b>4.B</b>	L'Alta Valle Tanaro	Ciclabile	57	05:42	814 m	Percorso impegnativo
<b>5.B</b>	Limone - Panice	MTB	21,1	02:07	766 m	Percorso impegnativo
<b>6.B</b>	Limone - Upega	MTB	64,3	06:26	1077 m	Percorso impegnativo
<b>7.B</b>	Il Colle di Tenda	MTB	23,1	02:19	789 m	Percorso impegnativo
<b>8.B</b>	Colla Melosa - Bassa di Sanson	MTB	13,1	01:05	160	Percorso impegnativo

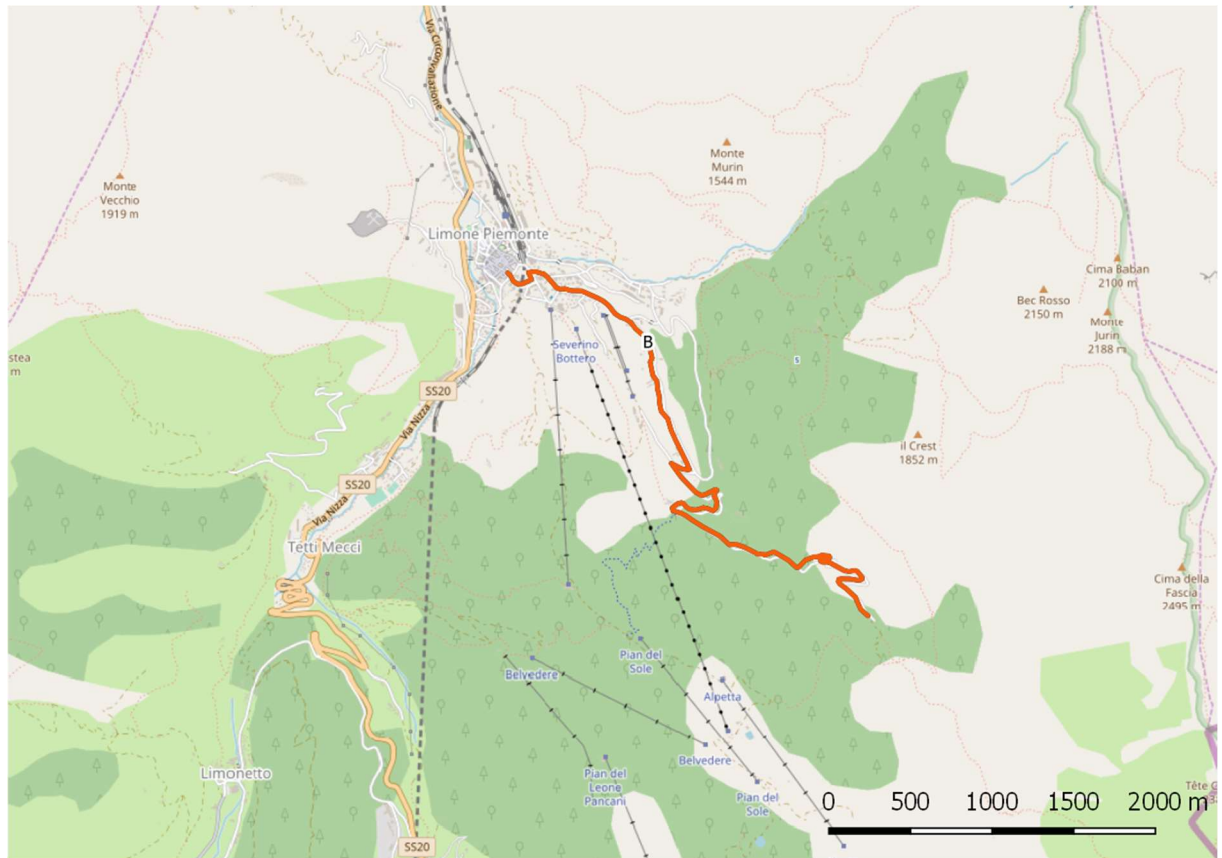
## 2.4 Carte dei percorsi

I singoli percorsi individuati sono stati rappresentati con una carta. La carta generale allegata alla banca dati dei percorsi rappresenta la rete totale degli stessi sul territorio di riferimento e evidenzia la strada ex militare Limone Monesi come asse centrale di questo reticolo.

### A. Viozene – Carnino

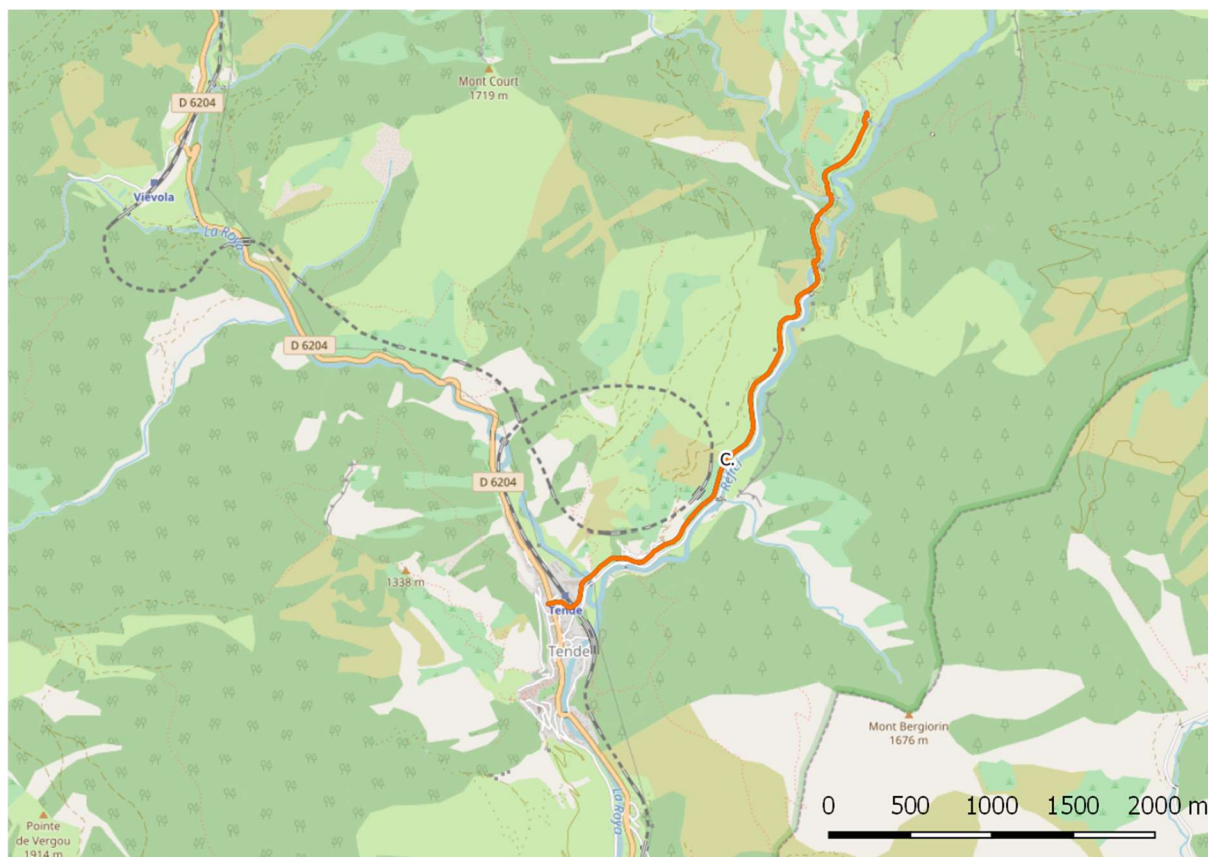


## B. Vallone di San Giovanni

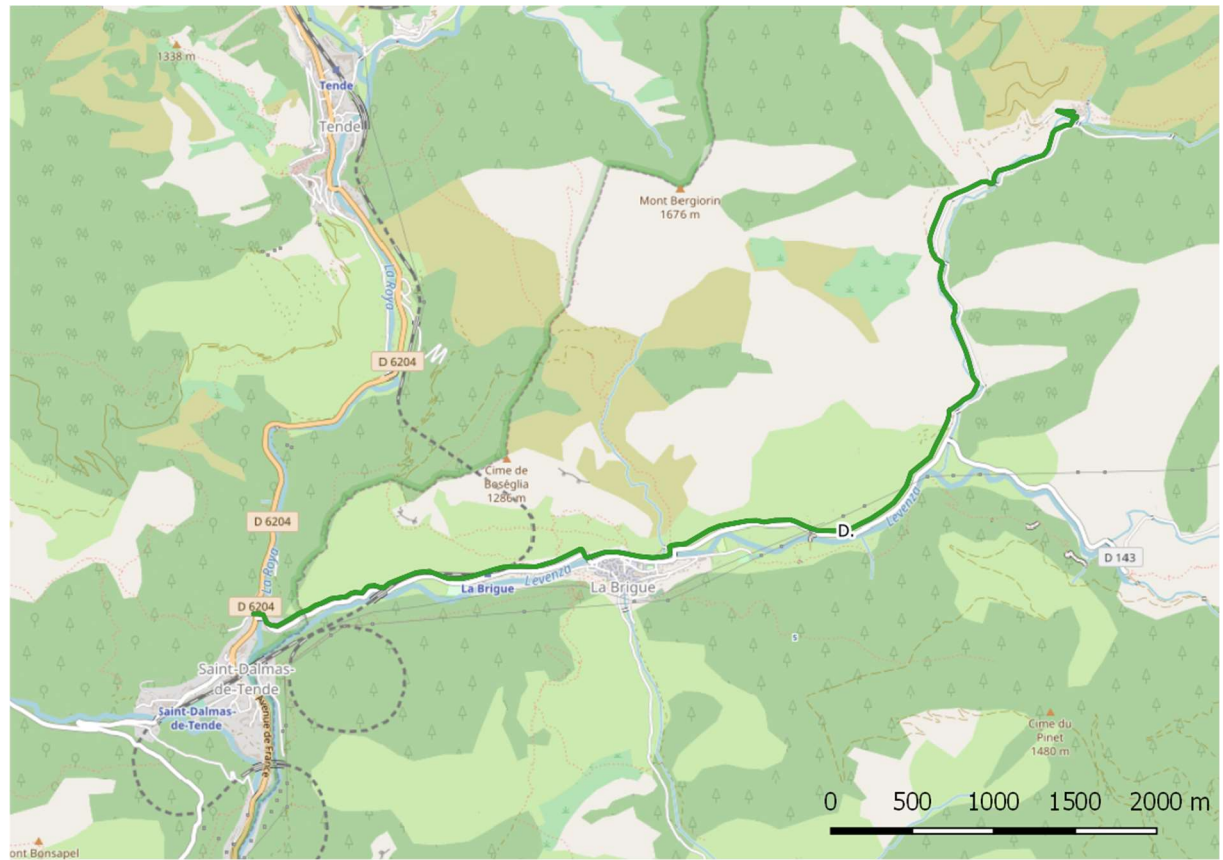




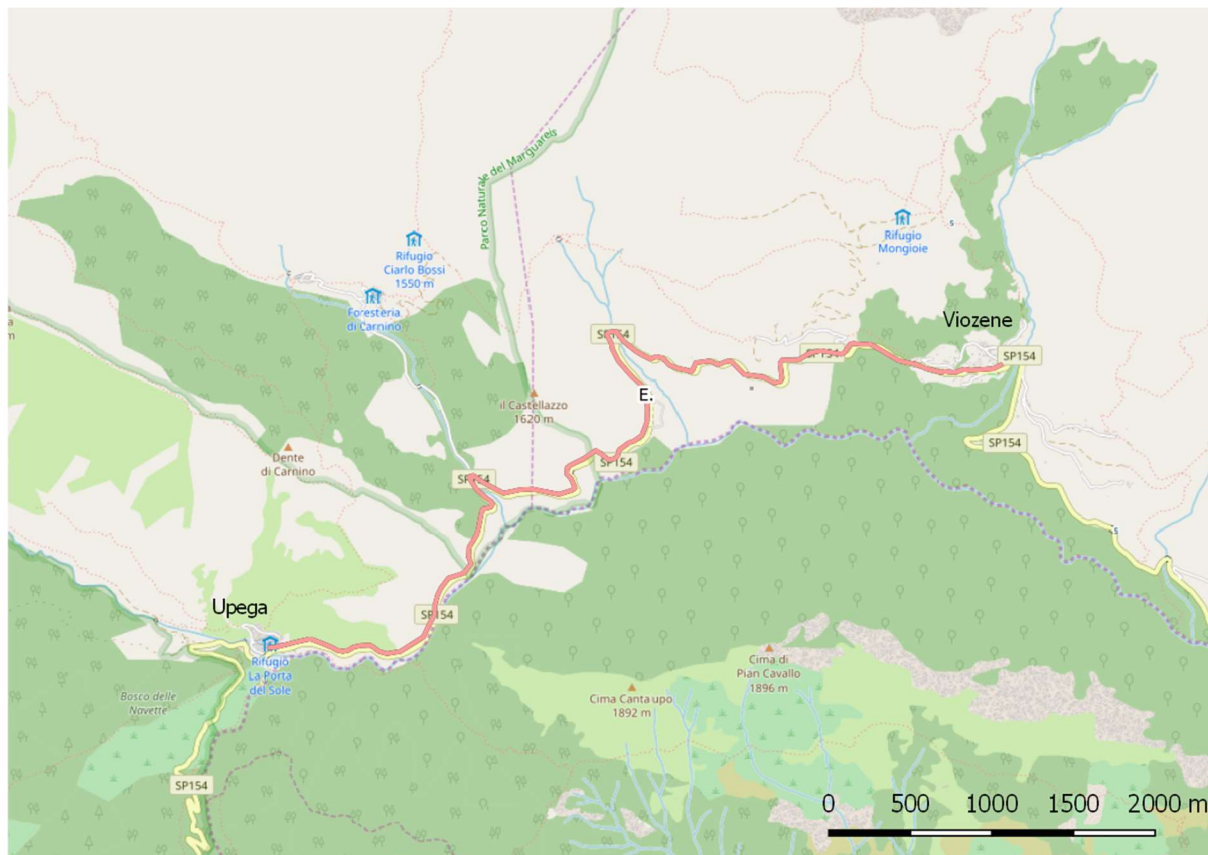
### C. Tende – Granges de la Pla



## D. St. Dalmas de Tende – Morignoles



## E. Viozene – Upega



## F. Upega – Monesi

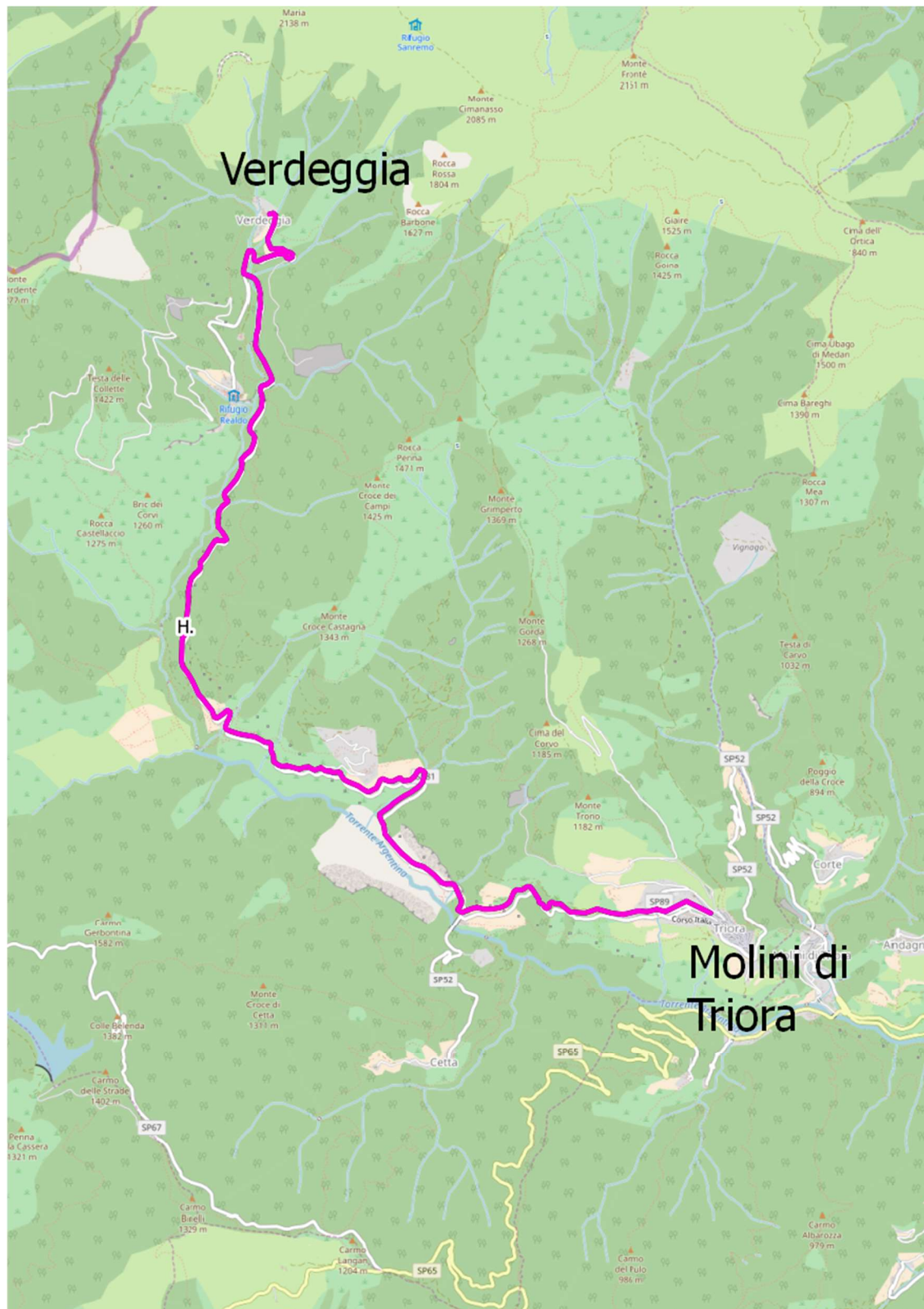




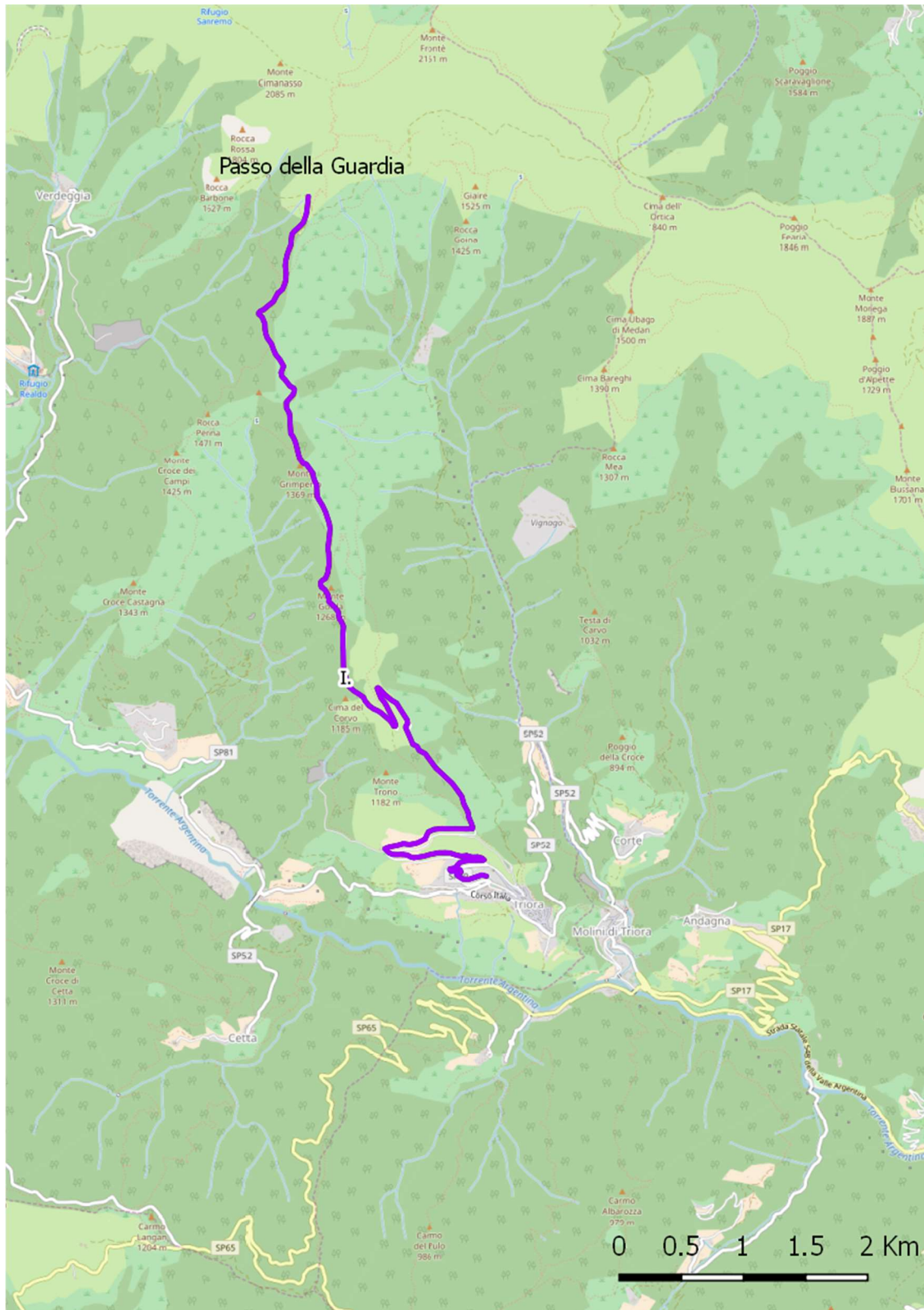
### G. St. Dalmas de Tende – Bens



## H. Triora – Verdeggia

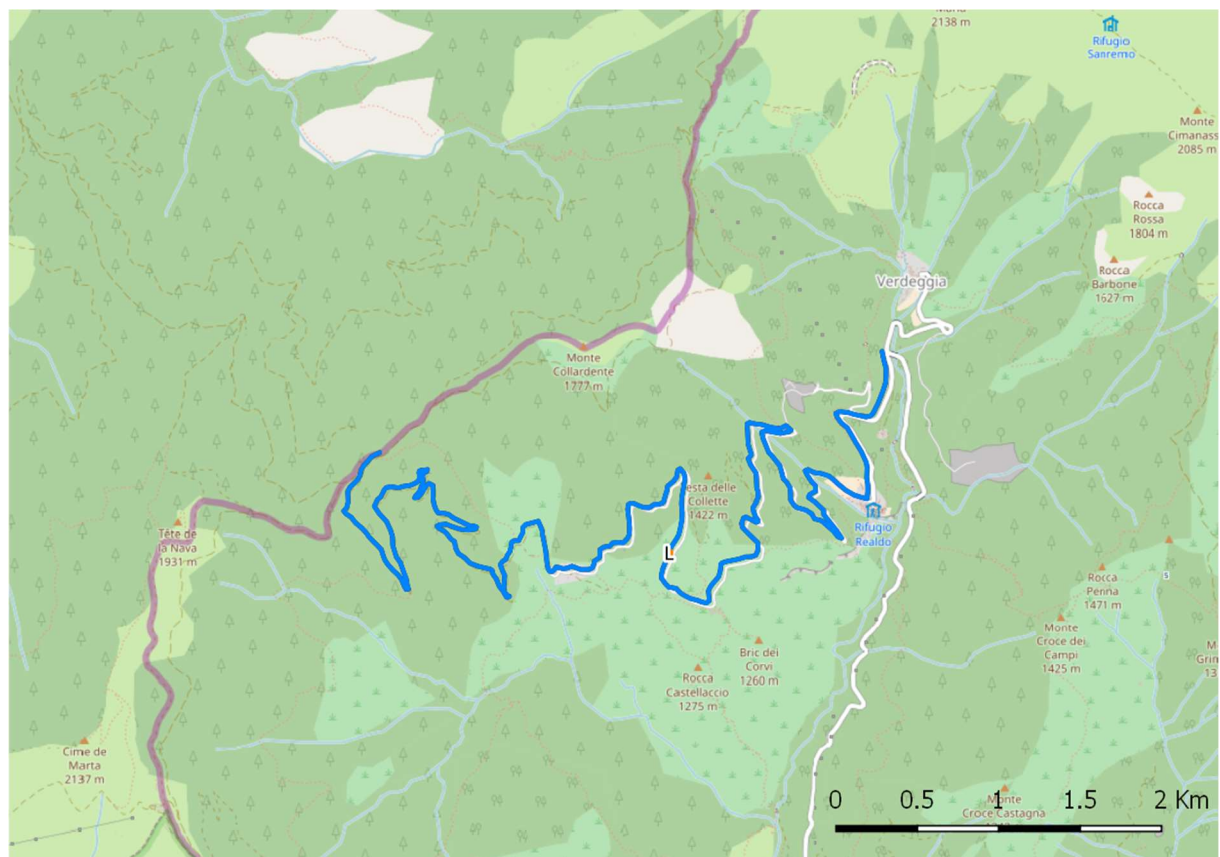


## I. Triora - Passo della Guardia



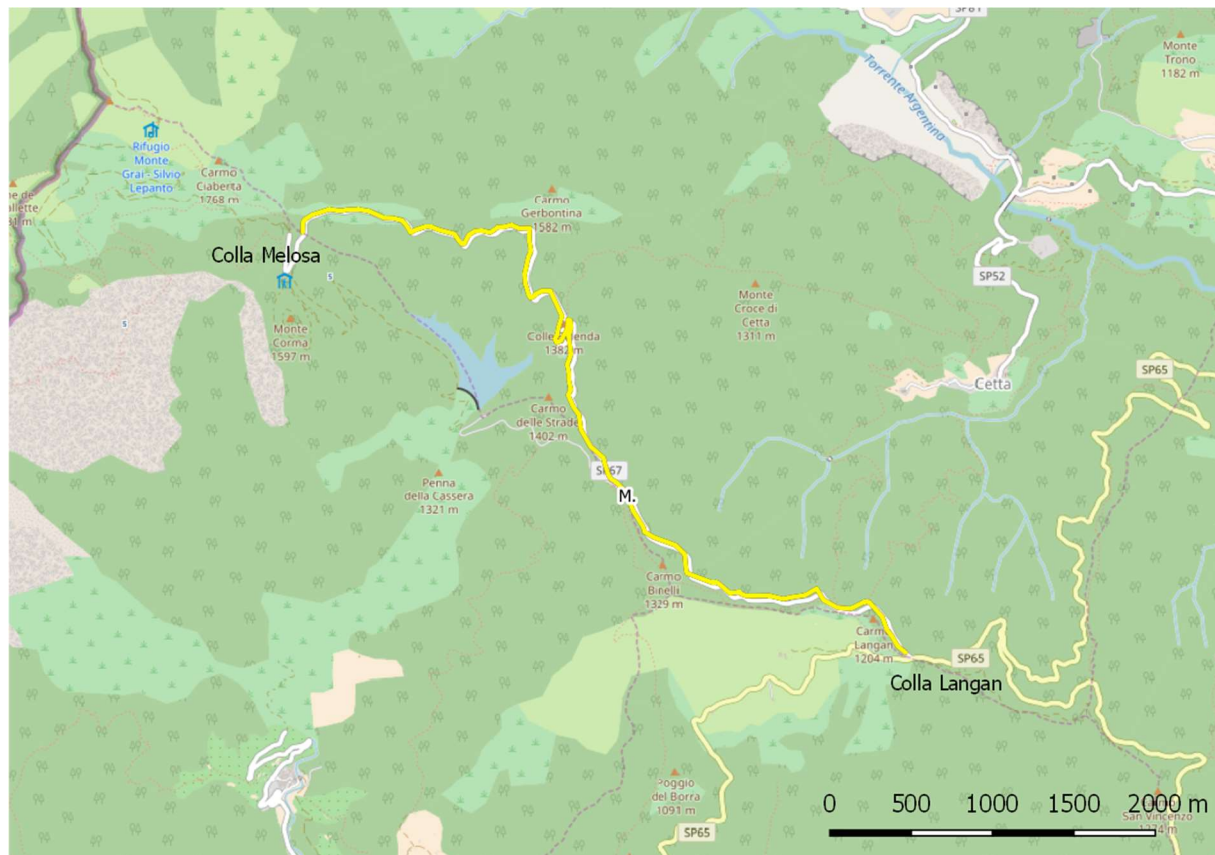


## L. Bivio Verdeggia – Bassa di Sanson





## M. Colla Langan - Colla Melosa



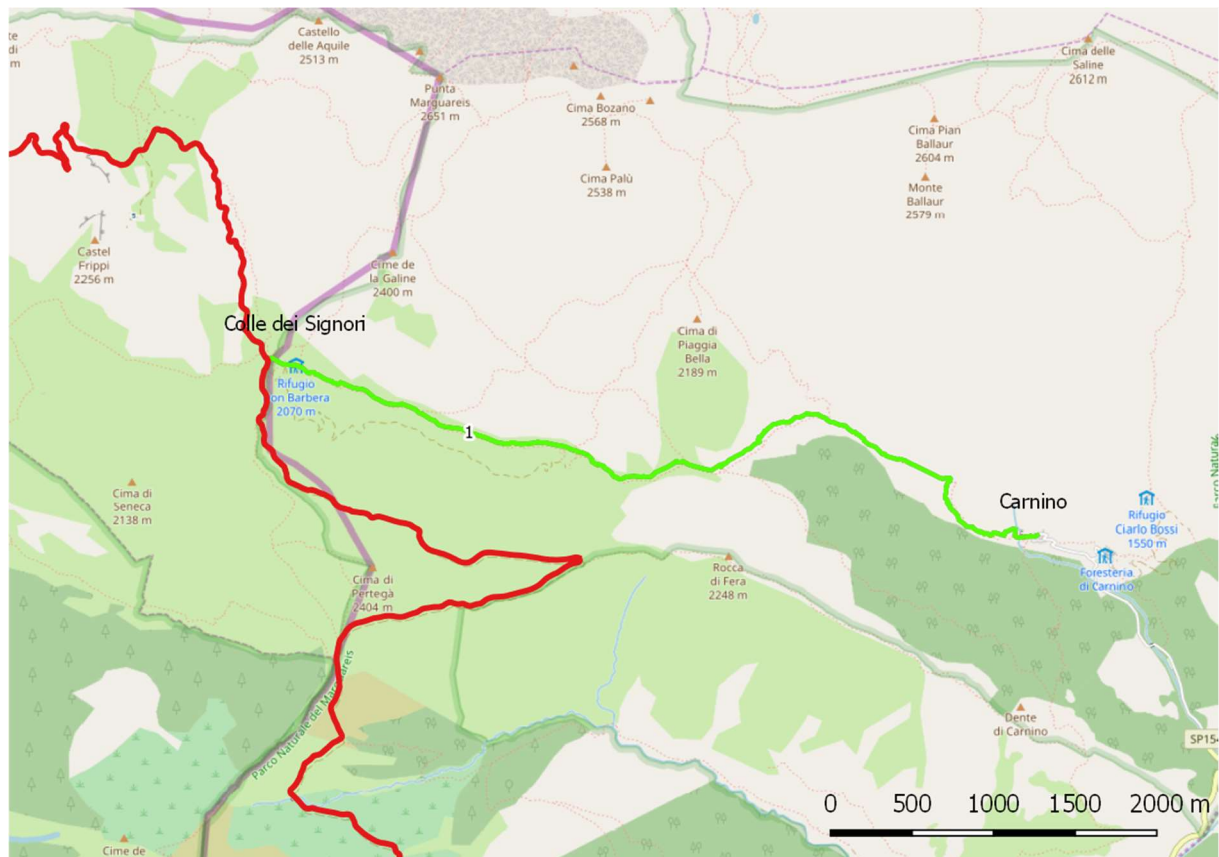
## N. Variante Mendatica



## O. Bivio Tanarello – Basse di Sanson



## 1. Carnino - Colle dei Signori





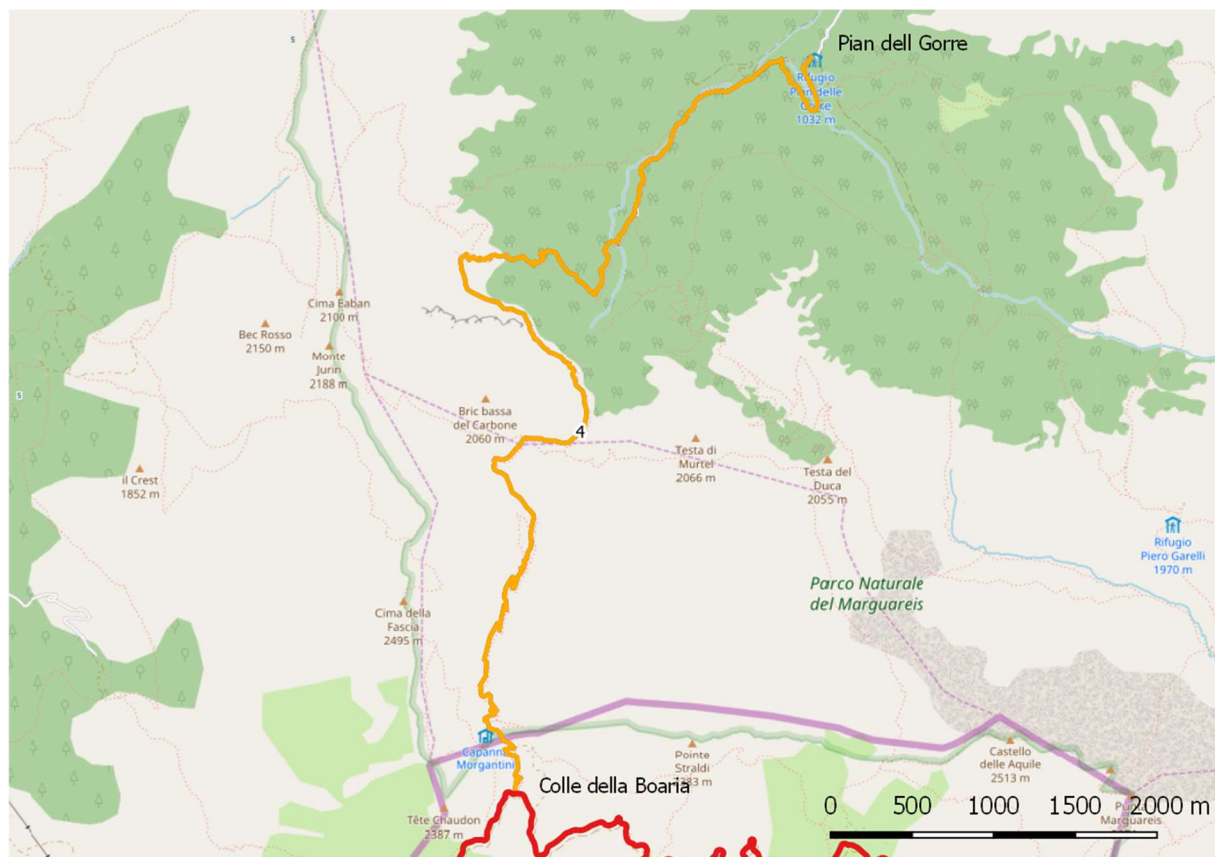
## 2. Colle dei Signori – Colle della Boaria



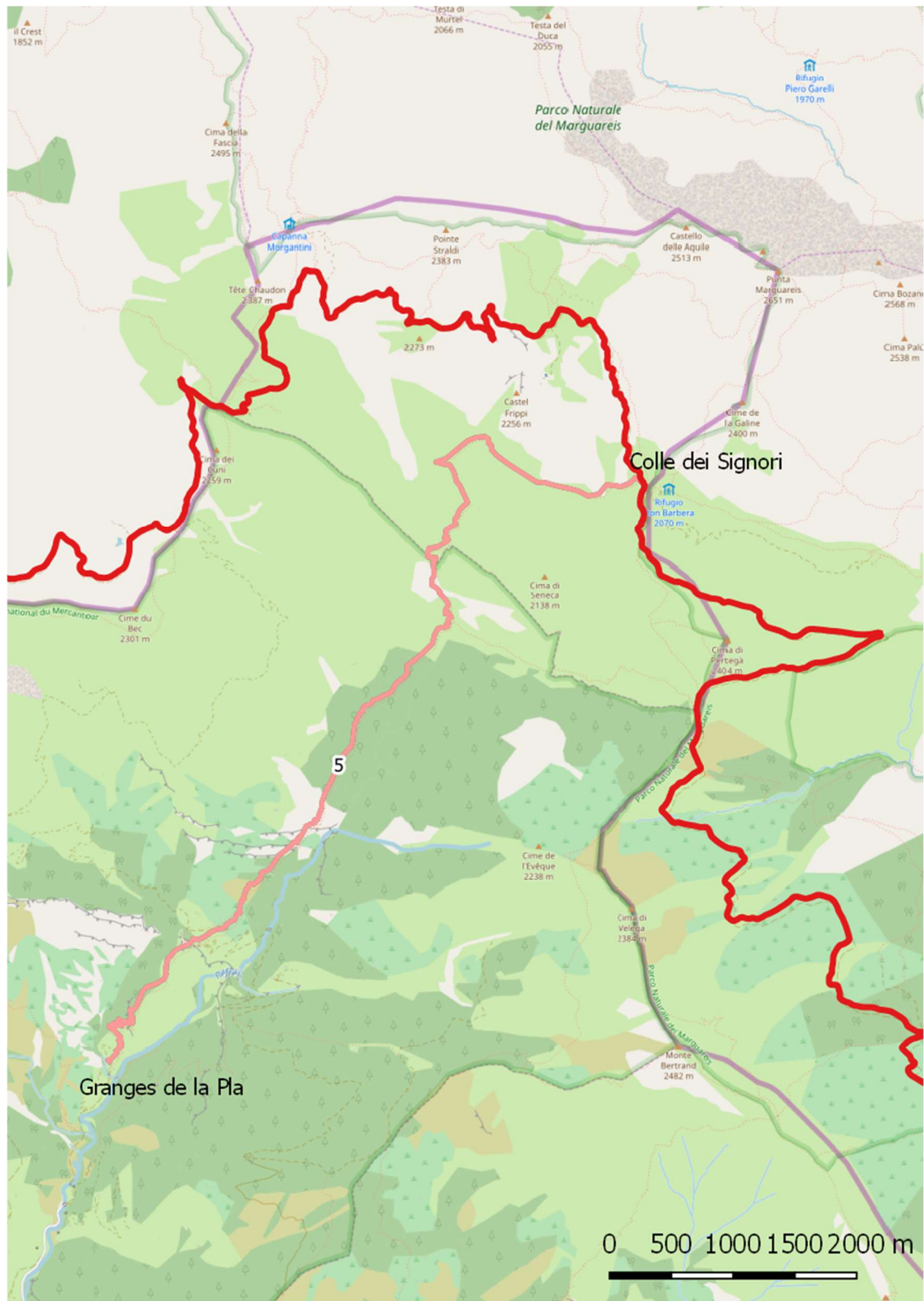
### 3. San Giovanni - Colle della Boaria



#### 4. Pian delle Gorre - Colle della Boaria

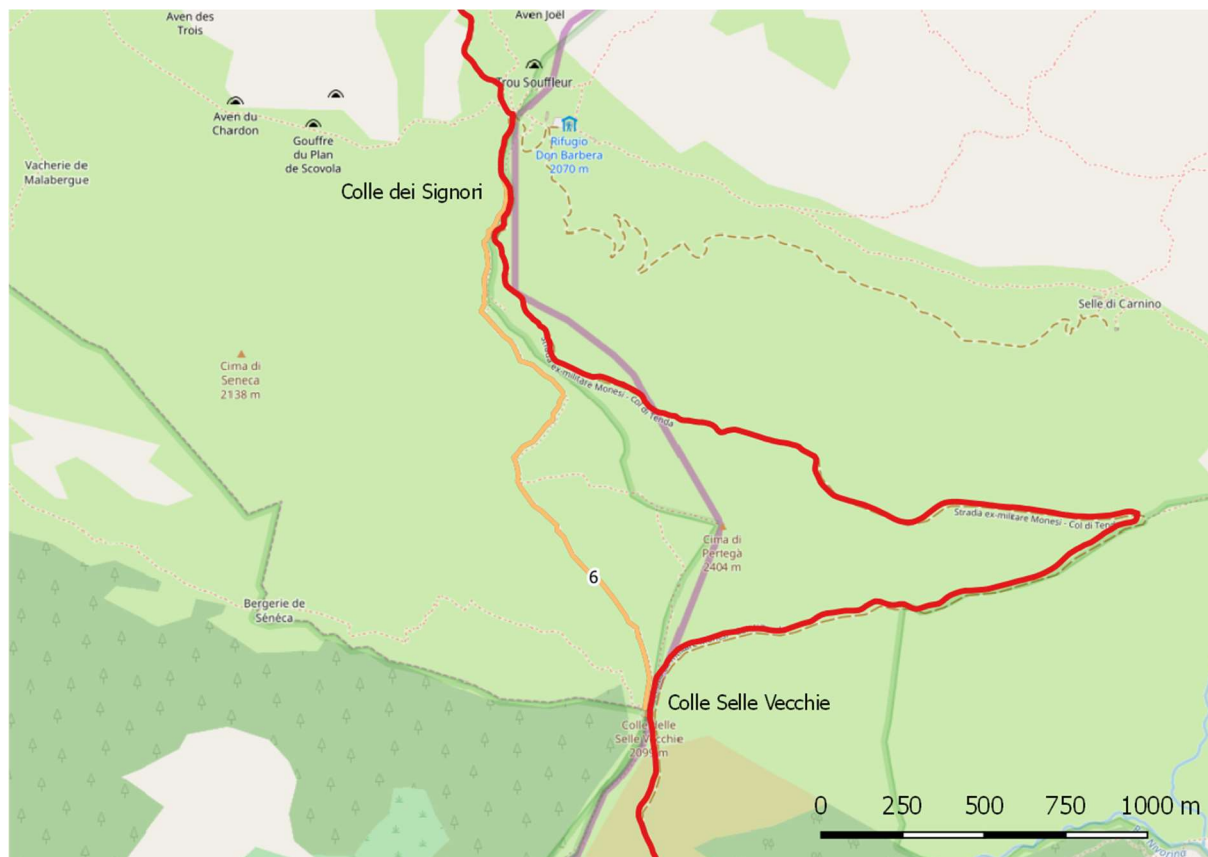


## 5. Granges de la Pla – Colle dei Signori





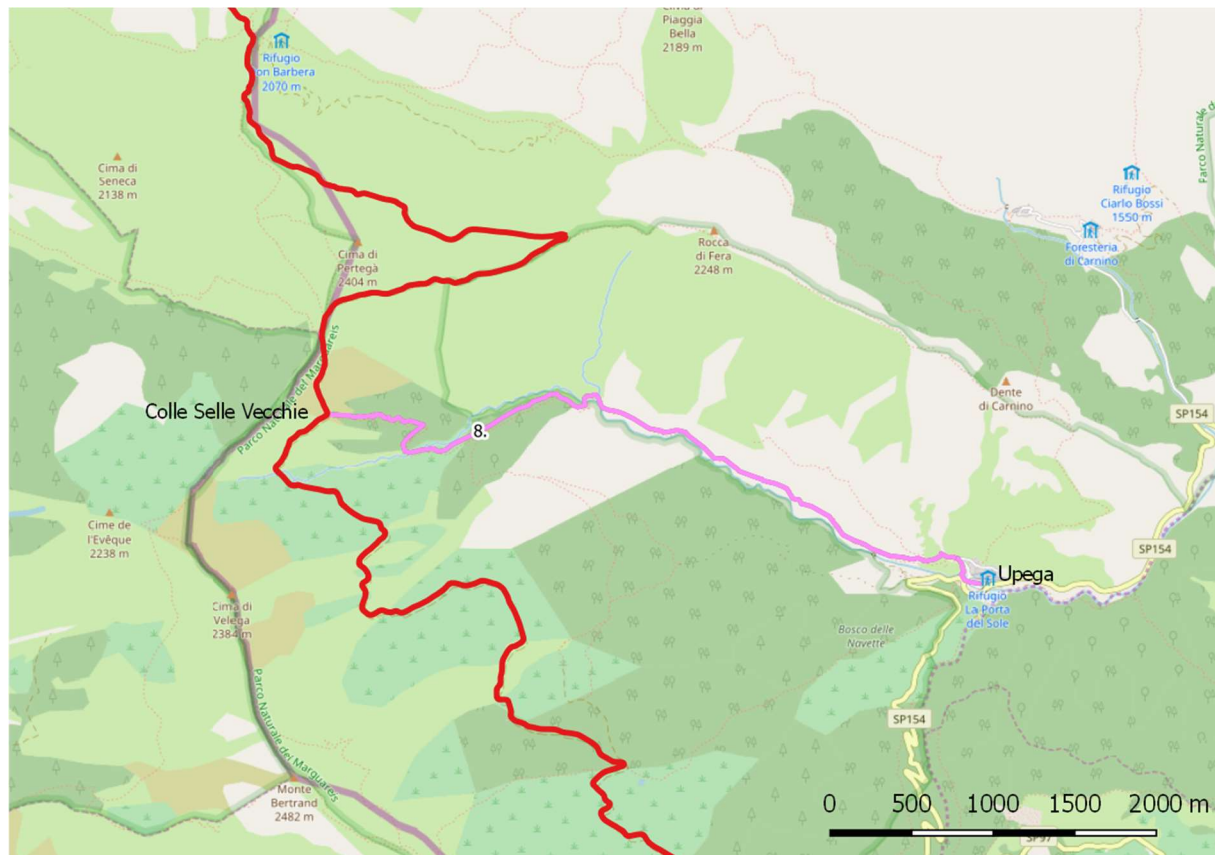
## 6. Colle dei Signori – Colle Selle Vecchie



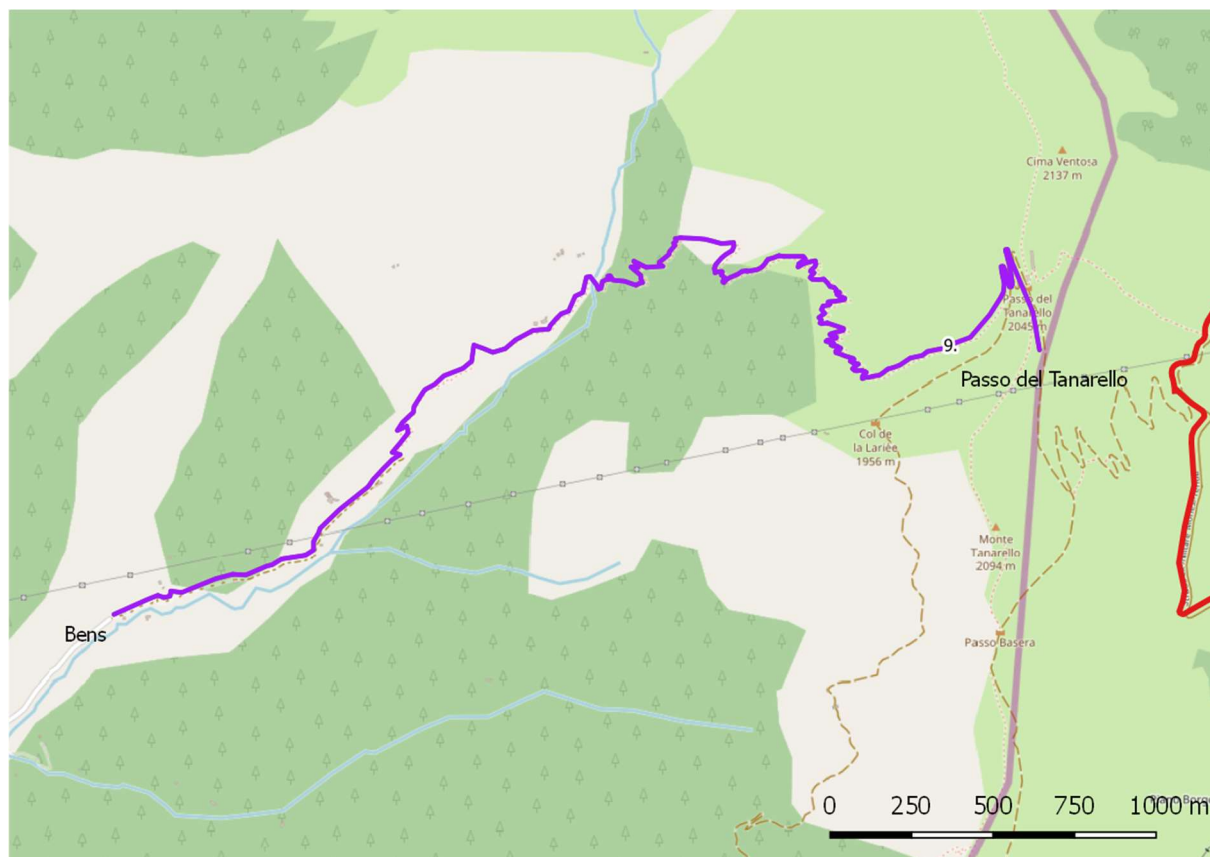
## 7. Morignole – Colle Selle Vecchie



## 8. Upega – Colle Selle Vecchie



## 9. Bens – Passo Tanarello

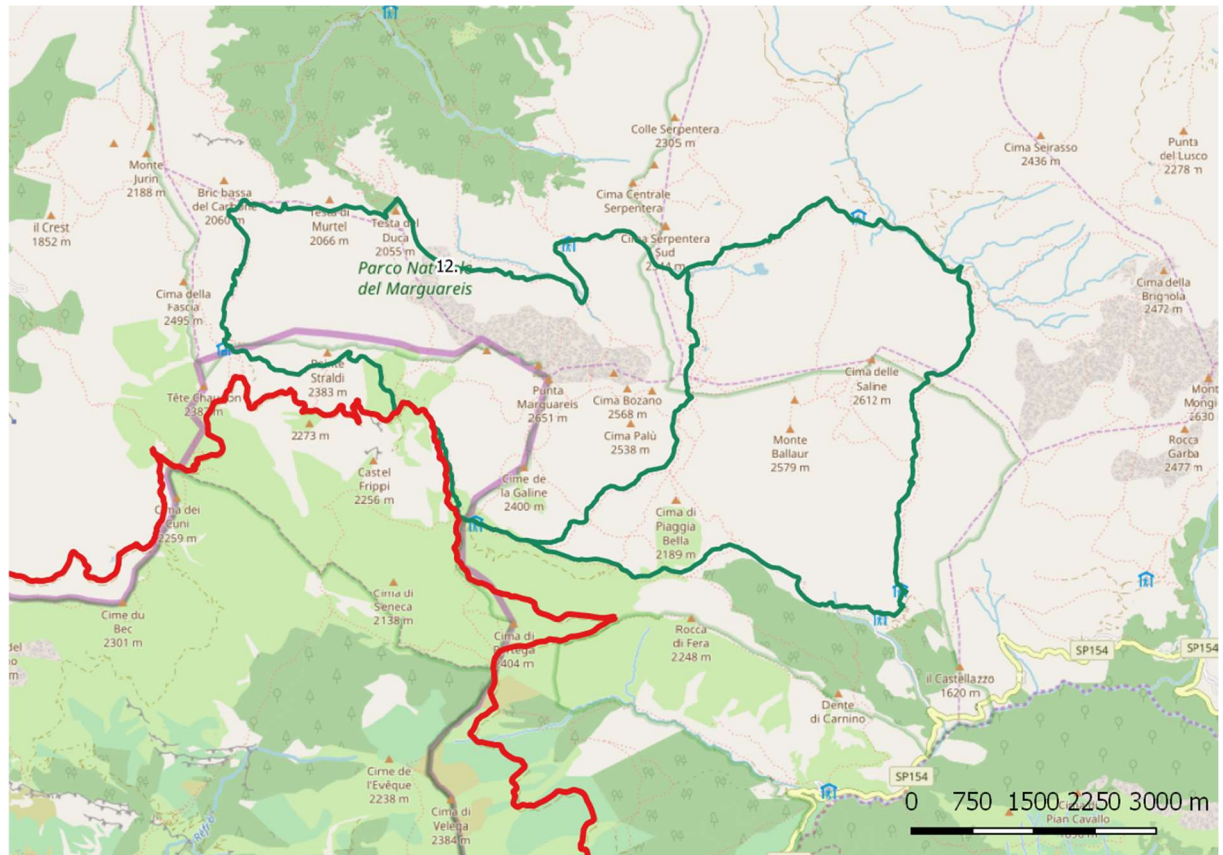


[illegible]

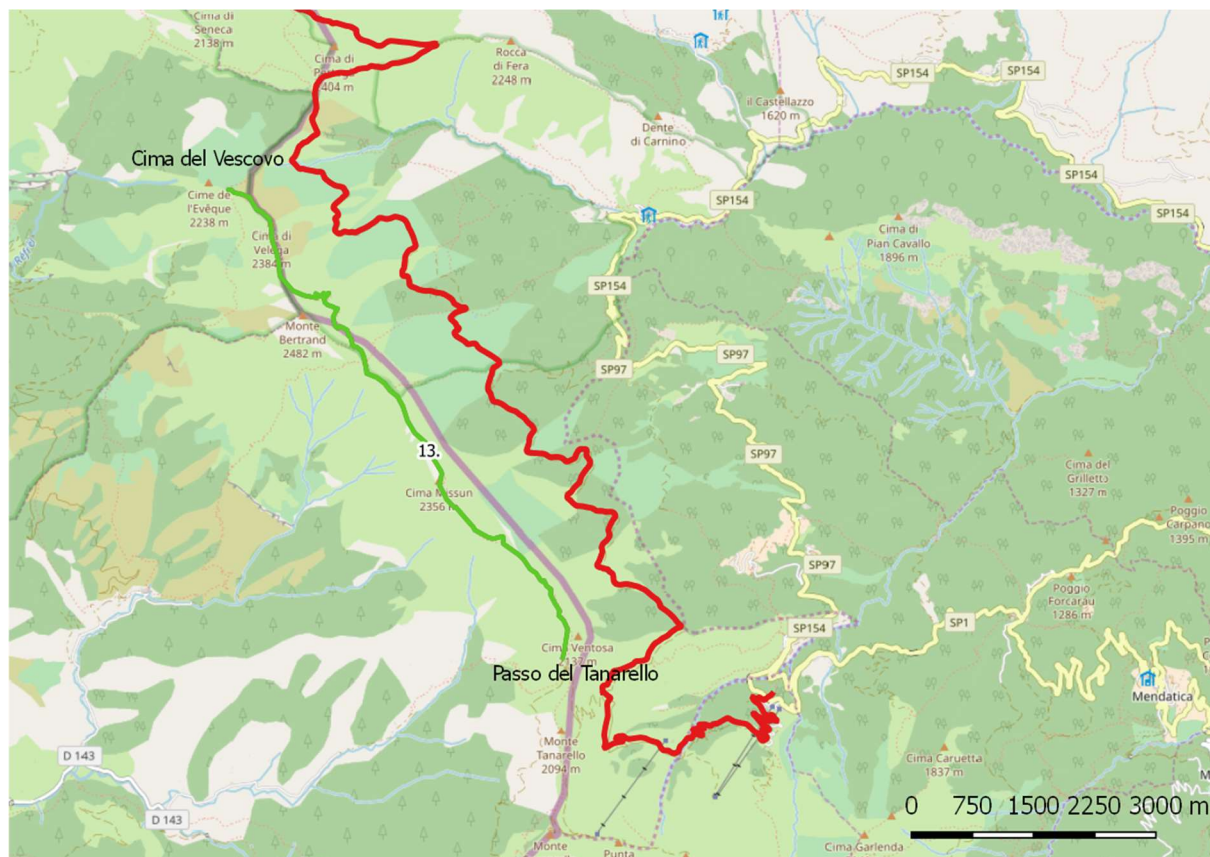


This topographic map illustrates the Tende region in the French Alps. The central feature is the Col de Tenda, marked with a red line and labeled 'Col de Tenda'. To the north, the 'Plan de Leone Pancani' is visible. The map shows several peaks, including 'Cima del Rosso' (2214 m), 'Cima del Piccolo' (2335 m), 'Cima del Cuni' (2359 m), 'Cima del Bec' (2301 m), 'Mont Court' (1719 m), 'Mont Bergiorin' (1676 m), and 'Mont Cour' (1338 m). The 'Tende' valley is shown with the 'Tende' river and the 'Tende' road (D 6204). The map also includes a scale bar (0 to 2000 m) and a north arrow.

## 12. Giro del Marguareis

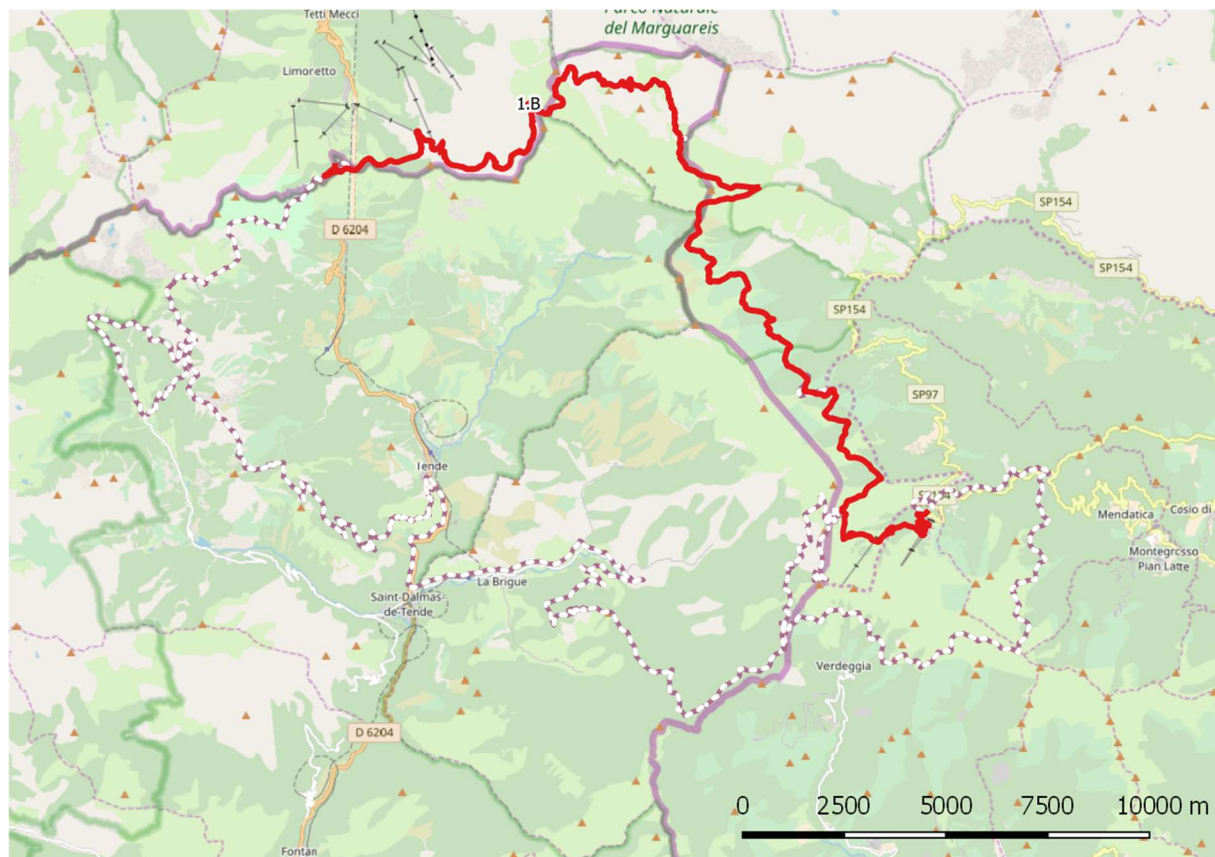


### 13. Passo del Tanarello - Cima del Vescovo

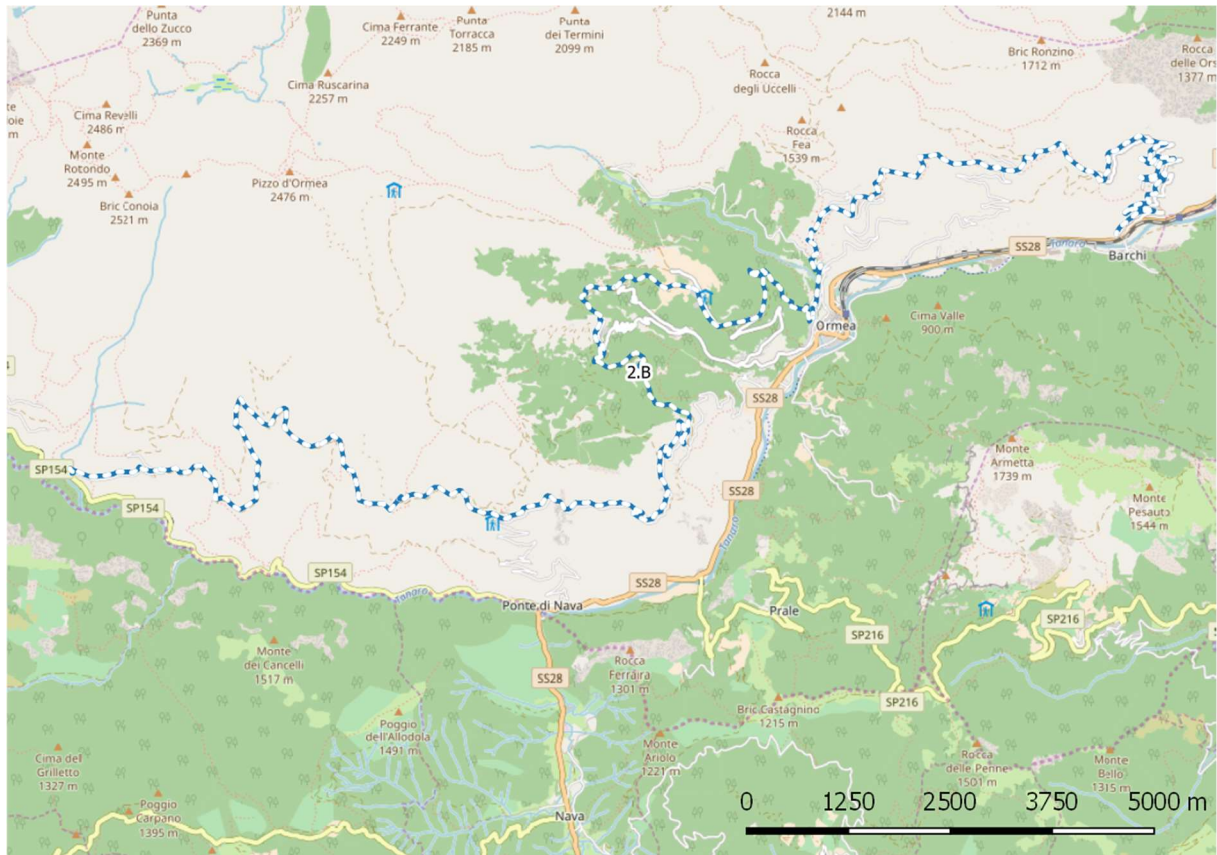




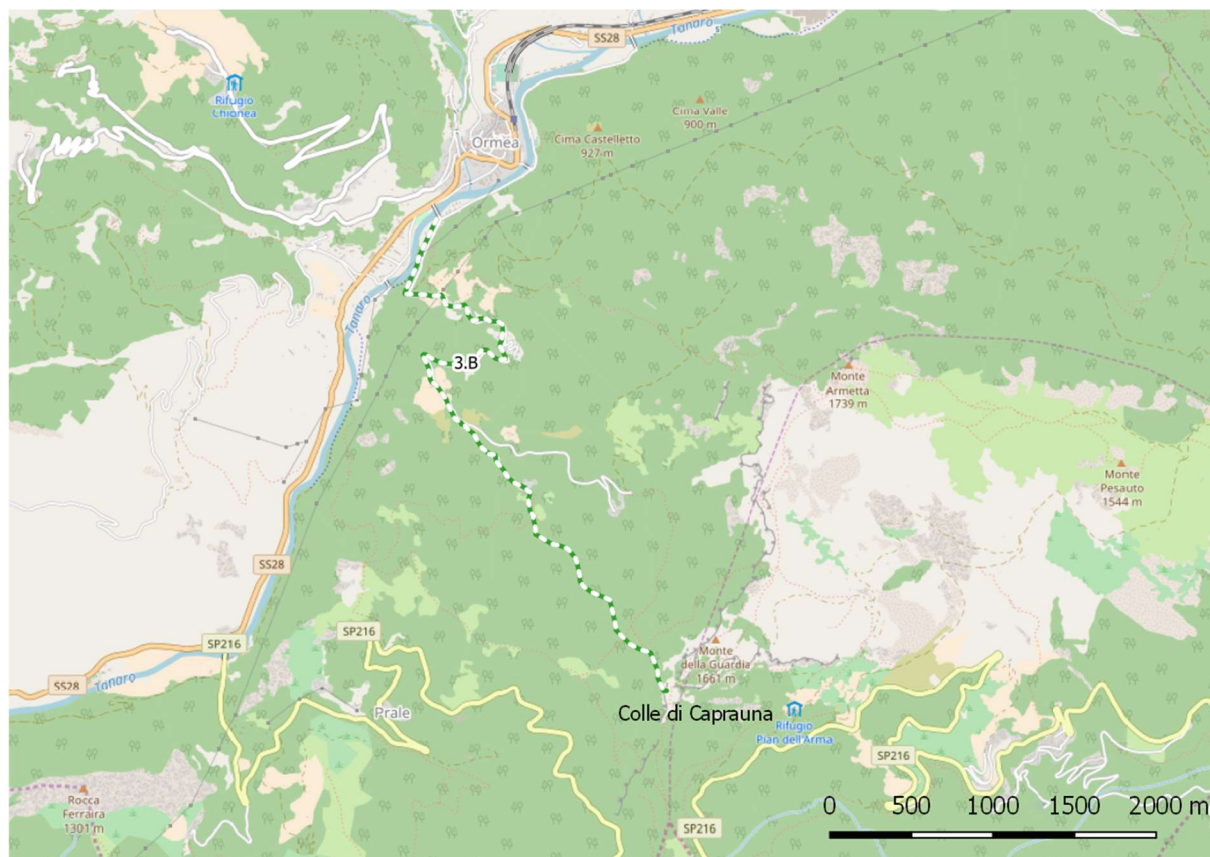
## 1.B Circuito dei Forti



## 2.B La Balconata di Ormea

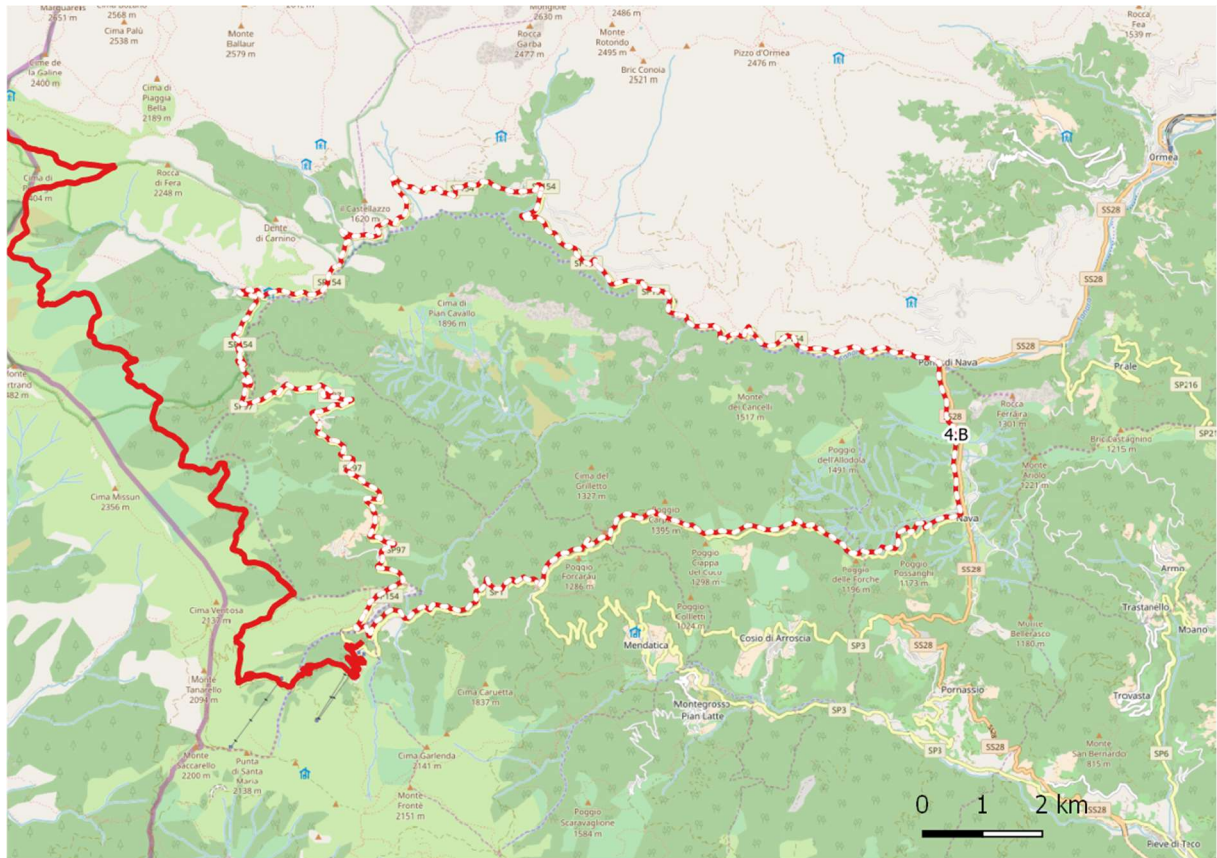


### 3.B Ormea - Colle di Caprauna

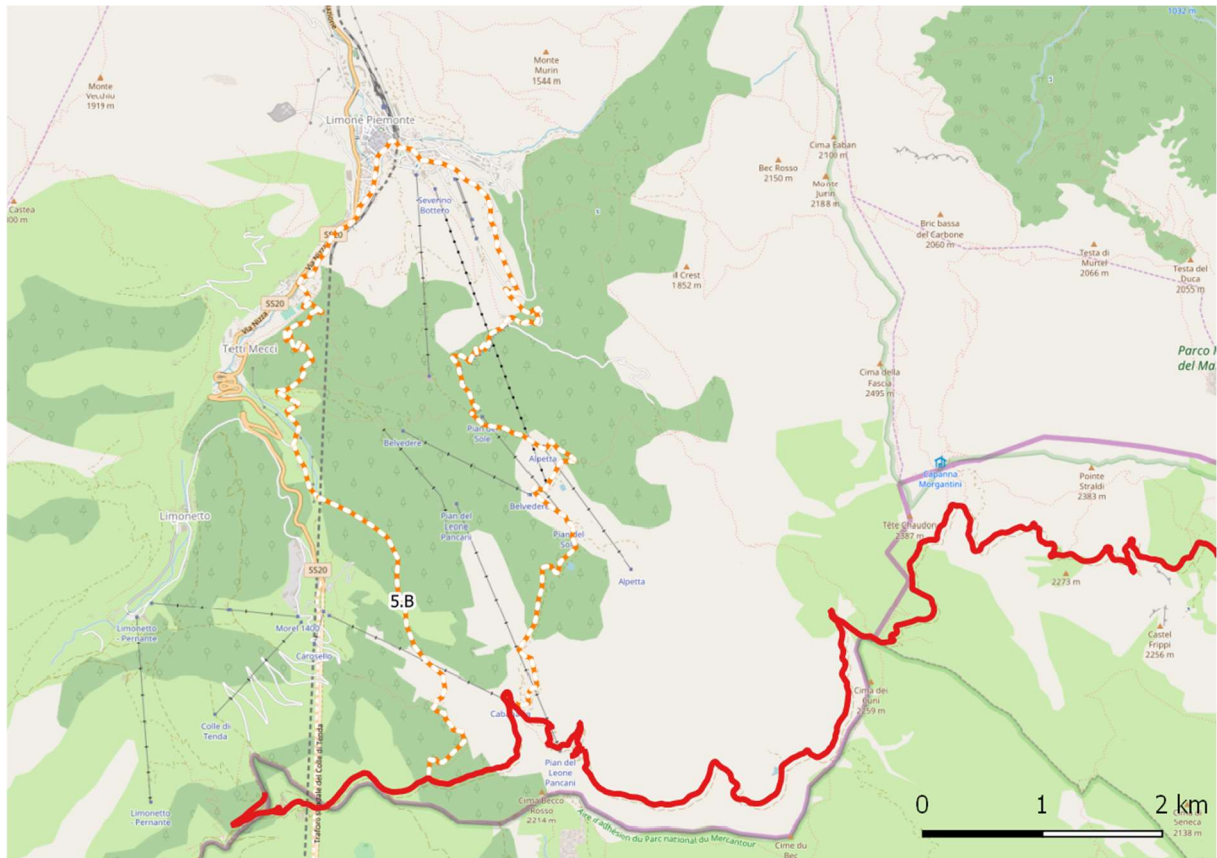




## 4.B L'Alta Valle tanaro



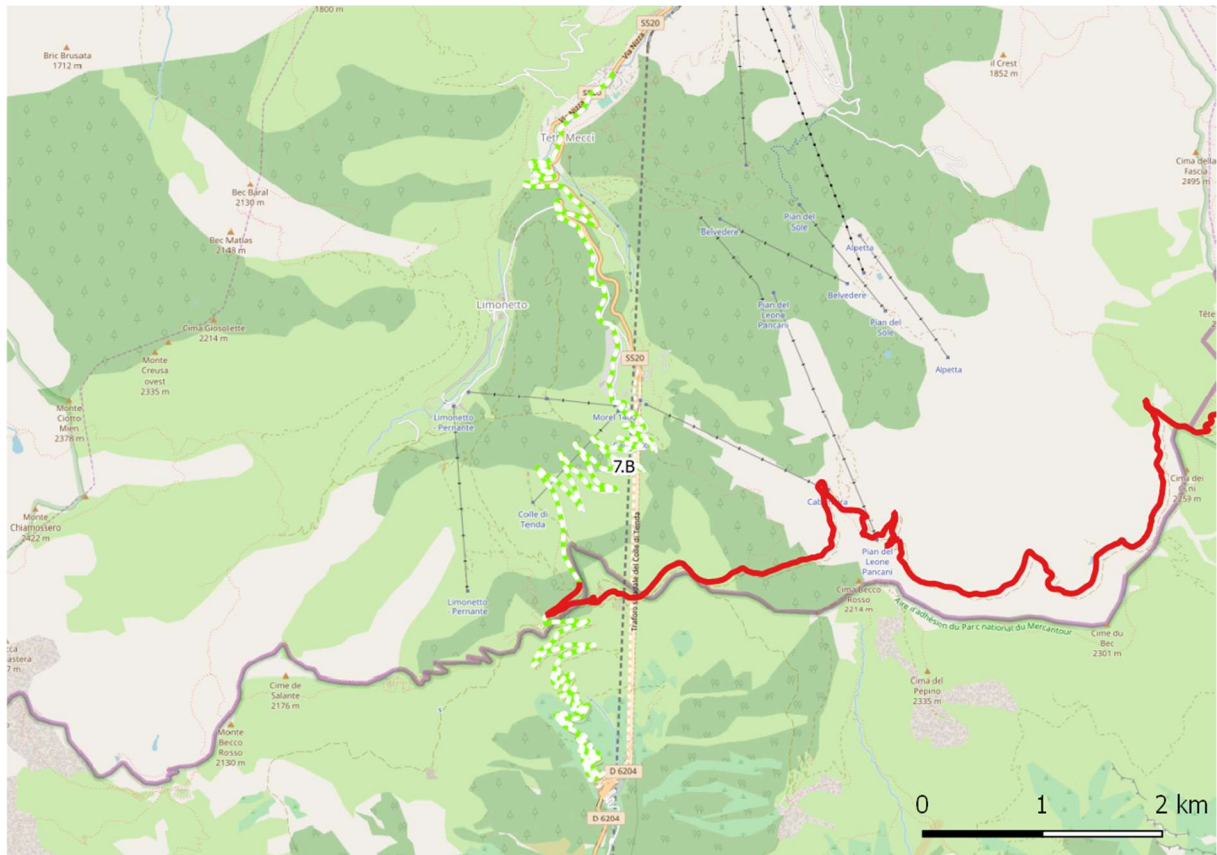
## 5.B Limone – Panice



## 6.B Limone – Upega



## 7.B Il Colle di Tenda





[illegible]