



RAPPORT D'ÉVALUATION DU PROJET

miG ACTION



Interreg
ALCOTRA



UNIONE EUROPEA
UNIONE EUROPEA



COMUNE DI VINADIO



FONDAZIONE
Nuto Revelli

arti
TEATRI
INDEPENDENTI



Il Filatoio



FONDAZIONE SANTAGATA
for the ECONOMICS of CULTURE

Le projet MigrAction est un projet Interreg ALCOTRA qui reflète l'héritage du parcours historique et culturel de la vallée de la Stura et de l'Ubaye pour raconter les phénomènes migratoires qui ont affecté les territoires dans lesquels le projet est mis en œuvre et unir sous un dénominateur commun les communautés des côtés piémontais et français.

L'objectif principal du projet Alcotra MigrAction est d'augmenter l'attractivité du territoire alpin transfrontalier par la mise en réseau, la réalisation et la promotion d'un itinéraire capable de répondre aux différents besoins, inspiré par un thème fédérateur : celui de l'abandon et du retour, en dessinant un parcours enraciné dans l'histoire et avec des réflexions dans le présent.

Dans le cadre du projet, dans le but de réfléchir sur ce qui a été mis en œuvre pour la planification future, on a demandé à la Fondazione Santagata d'effectuer une évaluation de ce qui a été réalisé.

Nous tenons à remercier les partenaires du projet MigrAction pour leur collaboration et leur disponibilité :

- Comune di Vinadio
- Ville de Barcelonnette
- A.C.T.I Teatri Indipendenti
- Fondazione Filatoio Rosso
- Fondazione Nuto Revelli



FONDAZIONE
Nuto Revelli

arti
TEATRI
INDIPENDENTI



La "Fondazione Santagata per l'economia della cultura" rassemble les expériences et les compétences réalisées ces dernières années par le Centre d'études Silvia Santagata-Ebla (CSS-Ebla) et vise à poursuivre l'activité d'étude initiée par Walter Santagata, pionnier international d'économie de la culture.

Les domaines de travail de la Fondation, active sur projets de recherche, évaluation et transfert de connaissances, concernent deux axes thématiques principaux: le premier est lié aux modèles de gestion du patrimoine culturel, avec une référence particulière au développement économique des territoires et aux programmes de l'UNESCO, et un second lié à la production de culture et à l'innovation culturelle.

La mission de la Fondation est également de renforcer les réseaux de collaboration entre les opérateurs culturels et d'autres secteurs et de soutenir l'internationalisation des opérateurs culturels, afin de renforcer leur impact social et économique.

Les résultats des activités de la Fondation sont régulièrement diffusés au niveau national et international, par le biais de réseaux de collaboration avec nos organisations et entités partenaires, les canaux d'information de l'UNESCO, la communauté des participants aux activités de formation, ainsi que les canaux sociaux de la Fondation et projets individuels.

ORGANISATION

Paola Borrione, présidente et directrice de la recherche

Alessio Re, secrétaire général

Martha Friel, Responsable du bureau de Milan

CONSEIL D'ADMINISTRATION: Paola Borrione, Francesco Bandarin, Nicola Bottero

COORDINATION SCIENTIFIQUE

Francesco Bandarin

Enrico Eraldo Bertacchini

Sergio Foà

Angelo Miglietta

Giovanna Segre

Alessia Mariotti

Équipe de recherche pour l'évaluation du projet MigrAction

Direction:

Paola Borrione, Alessio Re

Les chercheurs:

Andrea Porta, Ottavia Arenella

Fondazione Santagata per l'Economia della Cultura

Corso Duca degli Abruzzi 43, 10129, Torino

www.fondazionesantagata.it

info@fondazionesantagata.it

SOMMAIRE

CHAPITRE 1 – LE PROJET	6
LE PROJET	6
LES PARTNAIRES	6
LE CONTEXTE	8
OBJECTIF ET RÉSULTATS ATTENDUS.....	9
LES ACTIVITÉS	12
LES BÉNÉFICIAIRES DES PROJETS ET LES DESTINATAIRES.....	15
CHAPITRE 2 – DETERMINER L’IMPACT	16
LA DÉFINITION DE IMPACT SOCIAL ADOPTÉE	17
MÉTHODES DE MESURE	18
CHAPITRE 3 – L’ÉVALUATION	20
UN SYSTÈME D’ÉVALUATION COMPOSITE	21
ÉVALUATION GÉNÉRALE.....	22
RÉALISATION D’UN PROJET TRANSFRONTALIÈRE POUR UN TOURISME DURABLE.....	23
PARTICIPATION DE LA COMMUNAUTÉ.....	25
REQUALIFICATION ET RECONVERSION.....	26
FESTIVALS ET ART.....	27
COMMUNICATION.....	28
PRODUCTION ET DISTRIBUTION DE MATÉRIEL VIDÉO	29
RÉSEAUX ACTIVÉS.....	30
ADAPTATIONS ET RÉACTION À LA CRISE SANITAIRE DUE AU COVID 19	32
RÉSUMÉ SWOT DU PROJET	33
CHAPITRE 4 – DIRECTION DES STRATEGIES	36
BIBLIOGRAPHIE.....	37
ANNEXES.....	38

CHAPITRE 1: LE PROJET

Le chapitre suivant présente le projet MigrAction du point de vue des activités, des cibles, des objectifs et des résultats attendus.



CHAPITRE 1

LE PROJET

L'objectif principal du projet Alcotra MigrAction est celui d'augmenter l'attractivité du territoire alpin transfrontalier par la mise en réseau, la réalisation et la promotion d'un itinéraire capable de répondre aux différents besoins, inspiré par un thème central c'est-à-dire celui de l'abandon et du retour, en traçant un parcours ayant ses racines dans l'histoire et qui, aujourd'hui, se reflète dans le présent.

La vallée de la Stura et de l'Ubaye ont toujours été au centre des mouvements migratoires économiques : du côté italien, les gens émigrent vers la France pour trouver du travail saisonnier; de la France arrivent en Italie des commerçants itinérants ; de la ville française de Barcelonnette, de nombreux migrants se sont installés au Mexique pour faire fortune.

D'où l'idée du projet : retracer l'ancienne route des migrations, en développant un parcours physique et intellectuel dédié aux visiteurs à pied et en VTT, reliant Caraglio à Barcelonnette. Cet itinéraire intègre les routes des mouvements migratoires "en plein air" avec des moments de repos dans des lieux emblématiques de la culture et de l'environnement de la région, où il y a des endroits pour manger et s'amuser.

Le parcours devient ainsi une occasion de réfléchir sur le thème de la migration, conçu à la fois comme un mouvement de découverte des lieux caractéristiques d'une mémoire vivante et comme un mouvement de retour à la montagne, pour les jeunes qui veulent relever ce défi et entreprendre de nouvelles professions dans le domaine du tourisme, de l'artisanat, de la conservation du patrimoine environnemental et culturel.

Ce parcours de découverte favorise le tourisme sur le territoire de la vallée de la Stura et de l'Ubaye, et génère en même temps un développement local, concret et durable, avec des actions d'animation et d'art participatif, destinées à la fois à la population résidente pour favoriser le relance d'un sentiment d'appartenance et d'un nouveau professionnalisme et aux touristes qui peuvent y pratiquer un tourisme lent et expérientiel.

LES PARTNAIRES

Le projet est promu par un partenariat transfrontalier qui voit comme chef de file la municipalité de Vinadio, avec la municipalité de Barcelonnette (Alpes de Haute Provence), la Fondazione Filatoio Rosso (Caraglio), la Fondazione Nuto Revelli onlus (Cuneo) et MA.C.T.I. Teatri Indipendenti (Turin), organisations unies par les questions qui constituent le cœur du projet, telles que : la valorisation du patrimoine culturel, historique et naturel, le système et la transmission des connaissances et de la mémoire historique, la participation active des communautés habitant les vallées, le partage des valeurs et des histoires liées au thème de la migration, passée et présente.

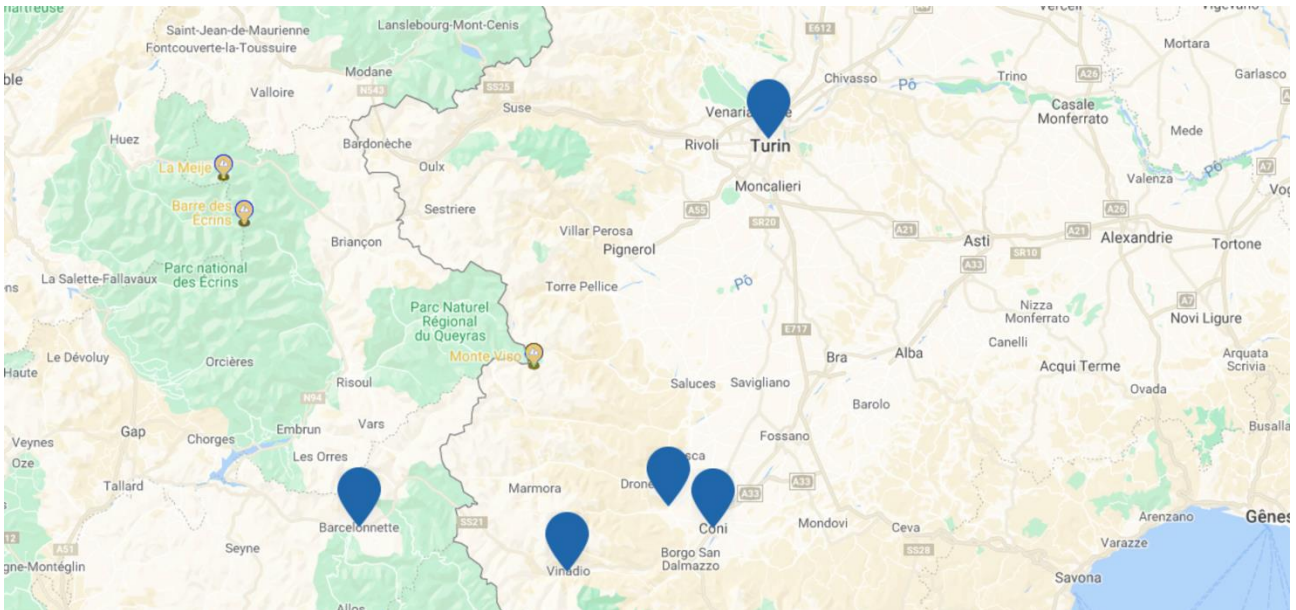


Figure 1 - Carte des partenaires du projet

La municipalité de Vinadio a déjà participé à plusieurs projets Alcotra, visant à la fois à la valorisation du patrimoine culturel et à des projets touristiques plus larges destinés à la création d'un réseau touristique européen.

La municipalité de Barcelonnette, propriétaire de la Ville La Sapinière, Musée de la Vallée, avec compétence sur la culture, appartient à la Communauté des communes Valle dell'Ubaye Serre-Ponçon (CCVUSP), qui est responsable de la promotion touristique de la Vallée.

La Fondazione Nuto Revelli Onlus est active depuis 2006 pour la protection et la valorisation des archives et du patrimoine culturel de l'écrivain de Coni Nuto Revelli (résistant et chercheur de la mémoire paysanne). En 2012, la fondation a complété la récupération du hameau Paroloup di Rittana (1.360 m dans la vallée de la Stura), siège de la bande résistante dans laquelle Nuto Revelli a milité.

A.C.T.I. Teatri Indipendenti, est une association culturelle basée à Turin qui utilise le théâtre et tout ce qui le caractérise, pour privilégier la communication entre l'œuvre et le public, pour le faire participer et l'impliquer dans un processus créatif d'"art participatif".

Depuis 2014, après avoir terminé la restauration et la récupération du Filatoio e del Museo della Seta, la Fondazione Filatoio Rosso, s'est engagée dans la valorisation du patrimoine culturel de la zone dans laquelle elle agit, à travers des activités d'accueil touristique, des prestations de services, des projets avec la communauté et les institutions du territoire.



Tous les partenaires ont contribué à la réalisation des objectifs du projet en mettant à disposition leurs compétences, leurs structures et leurs réseaux, notamment :

- Les municipalités de Barcelonnette et Vinadio pour la possibilité et la volonté de soutenir les interventions structurelles aptes à qualifier les territoires en termes de réception et de présentation de la proposition culturelle ;
- la Fondazione Filatoio Rosso pour l'utilisation des arts visuels et les interventions d'artistes contemporains dans la valorisation du patrimoine ;
- La Fondazione Nuto Revelli pour son expérience dans le soutien à la promotion du retour à la montagne ;
- ACTI pour sa capacité de stimuler la dynamique de l'agrégation communautaire par la pratique des arts et des performances.

LE CONTEXTE

Le territoire concerné par le projet, avec un accent sur la vallée de la Stura, se caractérise par un environnement de montagne non contaminé, une bonne accessibilité aux centres urbains piémontais et français, une bonne offre de services et un bon niveau de valorisation du patrimoine culturel. D'autre part, on observe des taux élevés de dépeuplement et de vieillissement dans les municipalités de la haute vallée et une forte concentration de résidents et d'activités productives dans les municipalités de la basse vallée.



Figure 2 - Vallée Stura

Le secteur du tourisme a connu un développement léger au cours des dernières années, avec une augmentation du nombre des places-lits et une amélioration de la qualité des installations d'hébergement. Les deux vallées offrent de nombreuses ressources aux touristes, du côté italien: les thermes de Vinadio, le Fort de Vinadio, le Parc des Alpes Maritimes ; du côté français: le Fort de Tournoux, les villas de Barcelonnette en style mexicain, les parcours de rafting, ou encore le riche réseau de sentiers et de pistes de ski de fond des deux côtés de la frontière.

Les ressources naturelles et culturelles du contexte territorial dans lequel le projet est développé offrent cependant de nombreuses possibilités de développement du point de vue touristique, avec des activités qui permettent un développement certainement durable, comme le cyclotourisme, la randonnée, le trekking et le ski de montagne.

Un type de tourisme qui ne peut ignorer la population locale et qui vise une plus grande implication de la population afin de faire acquérir des compétences et une sensibilisation aux ressources et aux opportunités du territoire.

Le projet a identifié un besoin fondamental pour le territoire : intégrer et valoriser l'offre touristique, tant du point de vue des services et des activités offertes que du point de vue de la communication et de la promotion

de l'offre globale du territoire, dans le but d'intégrer les ressources communes existantes, en les reliant à un fil conducteur qui découle des traditions locales des territoires frontaliers concernés et qui les lie.

OBJECTIF ET RÉSULTATS ATTENDUS

MigrAction agit en particulier sur trois domaines identifiés dans le document "Une stratégie de l'Union européenne pour la région alpine" :

- Le tourisme (mettre la voie de migration dans le tourisme) ;
- L'environnement et le patrimoine culturel (création d'étapes dans les principaux centres culturels) ;
- L'agriculture et la sylviculture (promotion d'un "retour" à la montagne avec une école pour jeunes agriculteurs).

L'objectif principal du projet est la promotion de la vallée de la Stura et de la Vallée de l'Ubaye par la valorisation des éléments architecturaux, naturels et culturels du territoire, en les faisant devenir les points cardinaux d'un itinéraire au cœur de la nature, qui bénéficie des innombrables sentiers existant le long des deux vallées.

Grâce aux travaux de restauration, le Filatoio Rosso di Caraglio, le village de Paraloup, le Forte Albertino di Vinadio et le Musée de la Vallée de Barcelonnette sont ainsi devenus des lieux d'hébergement touristique et des lieux qui ont permis de transmettre et de partager des histoires de migration et de retour, à travers diverses actions, telles que des installations artistiques, des ateliers avec la communauté, des représentations théâtrales, des festivals et des expositions temporaires.

La "revalorisation" sociale et productive du territoire a été encouragée par des ateliers éducatifs et des rencontres avec la population et les commerçants locaux. Parmi ceux-ci, l'« École des jeunes agriculteurs de montagne » (SGAM – Scuola giovani agricoltori di montagna) a certainement été un outil de promotion à fort impact qui a permis de sélectionner 5 jeunes pour suivre une formation spécifique visant à travailler dans des activités de production durable.

Partant du caractère touristique du territoire, le projet a voulu valoriser un "chemin" physique qui relie la Municipalité de Caraglio à la Municipalité de Barcelonnette, un chemin attentif aux caractéristiques environnementales et culturelles du territoire, qui représente métaphoriquement le parcours des habitants de la vallée de la Stura partis pour chercher du travail vers la France.

Le MigraTour, le parcours identifiés, raconte l'histoire des migrations qui ont impliqué les populations locales à la fin du XIXe siècle, mais a pour objectif de faire réfléchir sur le phénomène des nouvelles migrations dans notre histoire actuelle. Cet objectif coïncide avec celui de l'axe III Attractivité territoriale, c'est-à-dire la valorisation du patrimoine culturel de la zone ALCOTRA par des systèmes de mise en réseau des éléments de gestion et de promotion commune, dans le but de favoriser le développement d'un tourisme durable, coïncidant avec les politiques locales et régionales de mise en réseau des filières et de développement de l'*eco-tourisme*, sans oublier l'importance de la sensibilisation des populations locales et des touristes sur questions sociales de grande importance, en accord avec les politiques nationales des pays de l'UE.

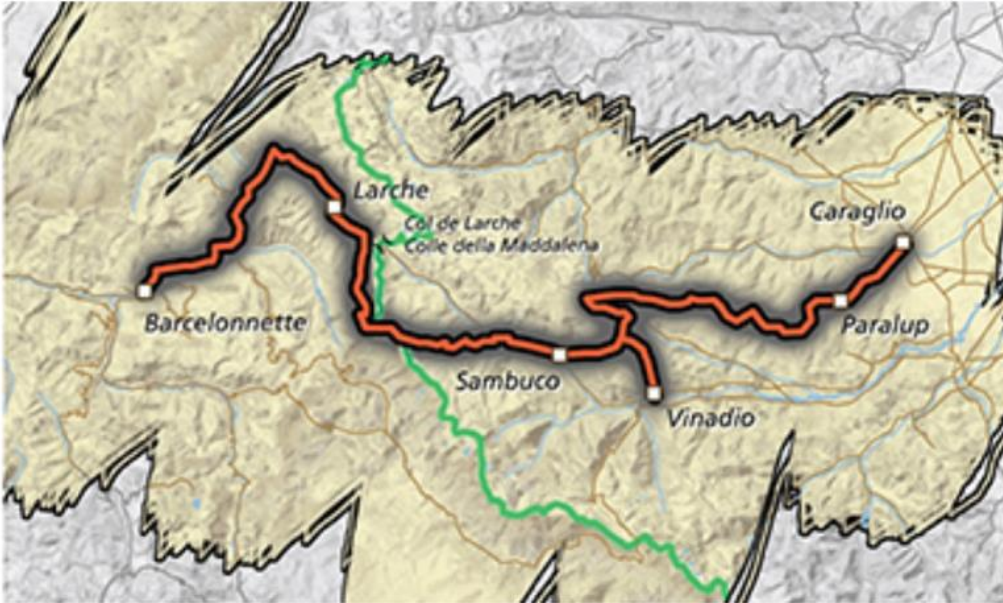


Figure 3 – Carte de l'itinéraire 'MigraTour'

Au-delà de la promotion touristique du territoire avec la construction et la valorisation du parcours entre les deux vallées, le projet voulait également ouvrir la possibilité de fonder un nouveau professionnalisme dans le domaine du tourisme, en impliquant la communauté des territoires concernés et surtout les jeunes générations, en essayant de remédier au phénomène de dépeuplement des vallées qui voit les jeunes s'éloigner vers les grands centres urbains.

L'une des caractéristiques gagnantes de MigrAction a été l'attention portée à la construction d'un projet capable de promouvoir la coopération transfrontalière, qui peut donc mettre en commun des compétences, des connaissances et des ressources entre les parties italienne et française.

En fait, le projet a permis de promouvoir un certain nombre de réseaux conçus depuis la période de programmation Interreg IIIA et basés sur un concept transfrontalier, tant sur le plan thématique que géographique. On a également intégré un réseau de structures culturelles et touristiques liées au thème de la migration, en commençant par les Piémontais qui ont émigré à la recherche de travail et de fortune dans la région française PACA, puis en élargissant la perspective vers les Français de la région de Barcelonnette partant puis revenant du Mexique, jusqu'aux phénomènes actuels, dans lesquels le territoire transfrontalier est un territoire d'arrivée et d'accueil.

Du point de vue touristique, un des résultats tangibles du projet a été la création de l'itinéraire partant des vallées de Coni, pour atteindre les lieux de destination des migrants, en mettant en place des structures traitant les différents aspects du phénomène migratoire :

- Caraglio avec les installations de la Filature ;
- Rittana, Borgata Paraloup, avec le Museo del Racconto ;
- Vinadio avec le parcours multimédia "Montagne en mouvement" ;
- Barcelonnette avec le Musée de la vallée.

Dans une optique de participation de la population, la communauté piémontaise impliquée dans le projet a confronté la communauté de l'Ubaye afin d'enquêter et de connaître les motivations communes qui ont poussé les générations passées à migrer au-delà des Alpes ou à l'étranger. La présence de noms de famille

italiens en Ubaye a ainsi pris une nouvelle dimension identitaire et a permis de renforcer les liens entre les populations des deux côtés.

Les collectivités locales et les professionnels travaillant pour le développement et la promotion du territoire ont ainsi pu comprendre que le sentiment d'appartenance qui lie les Français au patrimoine culturel matériel et immatériel est le meilleur vecteur de promotion touristique d'un territoire.

Les **résultats** que le projet s'était fixé pour la phase de candidature sont les suivants :

- Augmentation du nombre de touristes "de plein air" voyageant à travers les territoires impliqués dans le projet, intéressés par un tourisme "lent" qui leur permettrait de connaître de près les urgences environnementales et culturelles, et qui leur permettrait d'interagir avec les communautés locales - NOMBRE DE TOURISTES ;
- Une plus grande sensibilisation des habitants des vallées de la Stura et de l'Ubaye à la richesse et au potentiel des territoires habités, notamment en ce qui concerne le thème fédérateur des migrations – PARTICIPATION DES HABITANTS ;
- Augmentation du phénomène, déjà partiellement en cours, du "retour à la montagne" par la formation à de nouveaux métiers liés à l'agriculture et au tourisme - RETOUR EN MONTAGNE.

Le projet MigrAction, précisément en raison du thème fort et actuel qui le caractérise, peut être reproduit dans d'autres zones de l'arc alpin, sur tous les cols que les émigrants italiens ont empruntés pour se rendre dans les pays situés au-delà des Alpes, dans le but de créer un "Réseau des Chemins de Migrants" qui optimise en termes touristiques et promotionnels la circulation d'un tourisme durable, écologique et conscient.

MigrAction a recueilli les résultats de projets déjà réalisés dans le cadre de programmes transfrontaliers antérieurs, qui ont donc été intégrés, proposant un itinéraire touristique transfrontalier à travers des actions non envisagées dans les projets précédents, notamment "La Memoria delle Alpi", "Sentinelle delle Alpi, ViaPac.



LES ACTIVITÉS

Les activités identifiées par les différents partenaires du projet sont présentées ci-dessous.

ACTIONS DE LA FONDAZIONE FILATIO ROSSO

- Mise en place d'un espace d'accueil touristique au "Rouet" suivant le thème de la migration, point d'information et de services pour les touristes pratiquant le tourisme de plein air ;
- Conception du paquet "MigraTOUR trekking" pour le tourisme de randonnée entre Caraglio et Barcelonnette ;
- Création d'une exposition temporaire au "Rouet" sur le thème des migrations contemporaines ;
- Organisation de réunions de sensibilisation à une utilisation durable des itinéraires entre la vallée de la Stura et l'Ubaye à l'intention des opérateurs de la région et du grand public ;
- Création d'installations artistiques participatives ;
- Actions de promotion touristique et de marketing de l'itinéraire.

ACTIONS DE LA MUNICIPALITÉ DE VINADIO

- Intervention de requalification architecturale du Forte Albertino pour la création d'une zone d'accueil, salle à manger et de divertissement pour les touristes (dans l'ancien Rivellino) ainsi que pour la finalisation des quartiers des hôtes (à l'intérieur de l'ancienne caserne Carlo Alberto) ;
- Création d'ateliers expérientiels pour les enfants et les personnes âgées de la communauté visant à la création d'une œuvre d'art participative qui fera partie intégrante du Rivellino ;
- Restitution graphique de l'itinéraire (rapport bilingue et carte touristique) ;
- Promotion de l'itinéraire à travers le circuit pédagogique pour les journalistes

ACTIONS DE LA FONDATION NUTO REVELLI

- Organisation de la première édition de l'École des jeunes agriculteurs de montagne (Scuola dei giovani agricoltori di montagna) à Paraloup, pour encourager les jeunes à retourner vivre et travailler dans les villages de montagne ;
- Mise en place du musée multimédial des contes de Paraloup, avec une section consacrée aux migrations, en coordination avec le Musée de la vallée à Barcelonnette ;
- Mise en place d'un théâtre de bois en plein air pour la mise en scène de représentations théâtrales, notamment en coordination avec le partenaire ACTI Independent Theatres ;
- Création d'un "EduTour" pour améliorer l'itinéraire des voyageurs étrangers ;
- Organisation du Festival de la Frontière

ACTIONS DE A.C.T.I. TEATRI INDIPENDENTI

- Médiation et implication des communautés locales
- Événements et spectacles
- Animation théâtrale lors de circuit pédagogiques pour les tour-opérateurs et les bloggeurs/journalistes.

ACTIONS DE LA MUNICIPALITÉ DE BARCELONNETTE

- Rénovation architecturale et aménagement des espaces du Musée de la Vallée et de La Sapinière
- Collaboration à l'organisation et participation à toutes les activités du projet menées du côté piémontais ;
- Organisation de réunions de sensibilisation pour une utilisation durable des itinéraires entre la vallée de la Stura et l'Ubaye adressées aux opérateurs du territoire et au grand public ;
- Initiatives de promotion touristique et de marketing de l'itinéraire ;
- Organisation et réalisation d'événements pour stimuler la participation active de la communauté (expositions, concerts, etc.).
- Encouragement du tourisme par le développement de la carte de circuit MigraCARD en vue de promouvoir la nouvelle route auprès des amateurs de plein air.

GROUPES D'ACTIVITÉS (Work Packages)

0) Analyse du contexte e planification

- A partir d'une analyse de l'offre et de la demande de tourisme culturel et d'une analyse SWOT du contexte transfrontalier. Des processus participatifs de réappropriation de l'histoire et de l'identité commune par les populations locales ont été identifiés. Activité mise en œuvre par : Municipalité de Vinadio, Municipalité de Barcelonnette, A.C.T.I. Teatri Indipendenti, Fondazione Filatoio Rosso et Fondazione Nuto Revelli

1) Governance et gestion administrative

Suivi et analyse de l'avancement des travaux pour la création de l'itinéraire, dans le respect des objectifs, des thèmes, du calendrier et des ressources économiques.
Activité réalisée par : Municipalité de Vinadio, Municipalité de Barcelonnette, A.C.T.I. Teatri Indipendenti, Fondazione Filatoio Rosso et Fondazione Nuto Revelli.

2) La communication

- Mise en place d'outils de communication traditionnels et numériques.
Activité réalisée par : Municipalité de Vinadio, Municipalité de Barcelonnette, A.C.T.I. Teatri Indipendenti, Fondazione Filatoio Rosso et Fondazione Nuto Revelli.

3) Requalification et fonctionnalisation

- Interventions opérationnelles de récupération pour la réalisation de l'itinéraire touristique, parmi lesquelles: requalification de la Forteresse de Vinadio pour l'accueil et les logements des visiteurs, récupération d'un espace architectural du Musée de la Vallée de Barcelonnette pour l'agrandissement de l'espace expositif, réalisation d'un espace pour les spectacles en plein air à Paraloup.
Activités réalisées par : Municipalité de Vinadio, Municipalité de Barcelonnette et Fondation Nuto Revelli.
- Réalisation de décors muséographiques à Barcelonnette et Paraloup, mise en place du point de départ de la route touristique.
Activité réalisée par : Municipalité de Barcelonnette, Fondation Nuto Revelli et Fondation Filatoio Rosso.

4) Développement du tourisme et participation des communautés locales

- Positionnement du produit touristique sur le marché de proximité et sur le marché européen, en collaboration avec l'Azienda Turistica Locale del Cuneese et Ubye Tourisme.
Activité réalisée par : Fondation Filatoio Rosso, Municipalité de Barcelonnette, Municipalité de Vinadio, Fondation Nuto Revelli.
- Organisation de l'école de formation pour jeunes agriculteurs dans le village Paraloup.
Activité réalisée par : Fondation Nuto Revelli.
- Médiation et implication des communautés locales à travers la réalisation d'œuvres d'art participatives diffusées et exposées sur l'ensemble de la zone transfrontalière.
Activité réalisée par : ACTI, Municipalité de Barcelonnette et Fondazione Filatoio Rosso.
- Événements et spectacles (expositions, concerts, festivals).
Activité réalisée par : ACTI, Fondazione Filatoio Rosso et Fondazione Nuto Revelli

LES BÉNÉFICIAIRES DES PROJETS ET LES DESTINATAIRES

MigrAction a identifié 11 groupes cibles pour les activités, identifiés de la manière suivante :

- Le grand public ;
- La population locale (communautés de Barcelonnette, Vinadio, Caraglio et Rittana - population des vallées de la Stura et Ubaye) ;
- Les touristes (locaux et européens) ;
- Le jeunes de moins de 16 ans (enfants et étudiants impliqués dans des actions de médiation) ;
- La population âgée de 16 à 65 ans (tous les habitants impliqués dans les actions de médiation) ;
- Les personnes âgées de plus de 65 ans (impliquées dans des actions de médiation) ;
- Les établissements d'enseignement (Université de Turin, Université de Gênes, Université de Grenoble, Université d'Aix-Marseille, Université de Nice, Université La Sapienza de Rome, Maison du Berger, Unitre, Istituto Comprensivo di Caraglio, écoles primaires de Vinadio, collèges de la vallée de la Stura, écoles de Barcelonnette) ;
- Les entreprises (ATL, Ubaye Tourisme) ;
- Associations (Le Bureau d'assistance aux migrants de Cuneo, associations locales et provinciales de promotion touristique, associations culturelles, Rete del ritorno, Libera, Slowfood, Association Amis du Musée, Associazione Dislivelli, Sabença de la Valéia, AISO, ANCR, CEJA) ;
- Les professionnels du secteur (journalistes, tour opérateurs, blogueurs, professionnels des sports de plein air, architectes, agronomes, professionnels du théâtre et du spectacle, etc) ;
- Les administrateurs publics et privés (municipalités de Caraglio, Rittana, Vinadio et Barcelonnette, Unione dei Comuni Montani della Valle Stura, UNCEM Piemonte).



CHAPITRE 2: DETERMINER L'IMPACT

L'objectif de ce chapitre est de présenter la définition de l'impact social adoptée et la méthodologie d'évaluation.



CHAPITRE 2

DETERMINER L'IMPACT

LA DÉFINITION DE IMPACT SOCIAL ADOPTÉE

Au cours des dernières décennies, les entreprises et les organisations exposées à de multiples pressions extérieures, de la part de protagonistes tels que les consommateurs, les agences de notation et les gouvernements, ont intégré la durabilité dans le développement de produits et de processus connexes, ainsi que dans les stratégies de communication et dans les politiques d'entreprise.

Impronta Etica Scs Consulting (2016), identifie certaines motivations à la base du processus de mesure de l'impact social :

- le changement culturel en ce qui concerne la question de la responsabilité, comme une occasion de démontrer sa contribution à la création d'une valeur partagée.
- la rareté des ressources et la nécessité qui en découle de les utiliser efficacement
- l'évolution de la réglementation au niveau international et national (9)
- l'attention croissante des investisseurs, en ce qui concerne les choix d'investissement.

La communication d'informations extra-financières, souvent résumées dans le rapport social ou de durabilité, a également entraîné un intérêt croissant pour le concept d'impact social et, par conséquent, pour l'élaboration de méthodologies adaptées à sa mesure, capables d'identifier la production des activités et aussi leurs résultats en termes de bénéfices socio-économiques. En résumé, il s'agit de méthodologies permettant de mesurer la valeur sociale créée, principalement en termes de changement - positif et mesurable - généré. Dans ce sens, "évaluer" signifie "donner une valeur" et non pas seulement mesurer et juger.

Dans la littérature, il existe de nombreuses définitions de l'impact social, selon l'approche adoptée pour l'étude, dont proviennent autant de méthodes d'évaluation. Celle retenue pour l'évaluation du projet MigrAction est la suivante : <<L'impact social est le changement dans les personnes, ou plus généralement dans le territoire, généré par une entreprise ou une organisation, directement par ses activités et indirectement par les investissements prévus à court ou long terme>> (Impronta Etica Scs Consulting 2016).

En particulier, le changement social introduit par les entrepreneurs sociaux se produit par l'utilisation de méthodologies qui améliorent les conditions de la société et permettent l'épanouissement du potentiel inhérent au système (Praszkier, Nowak, 2012).

MÉTHODES DE MESURE

Afin de mesurer le changement généré, dans ce cas sur un territoire, il est donc nécessaire de se déplacer dans le cadre logique des effets de la chaîne de valeur (impact value chain) qui permet d'identifier également de manière graphique les étapes dans lesquelles la théorie du changement est exprimée (Zamagni 2015).

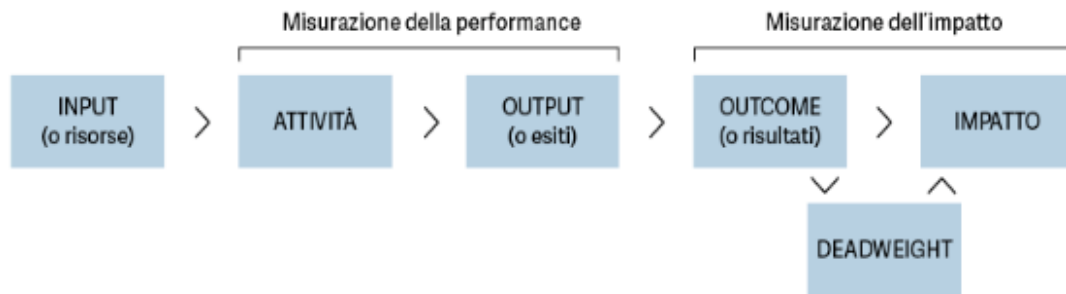


Figure 4 – La chaîne de valeur des effets

Pour fortement résumer, les composantes de la chaîne de valeur des effets sont les suivantes (GECES 2015, Ethical Footprint, Scs 2016) :

- Input : ce sont toutes les ressources (argent, compétences, temps et biens d'équipement) utilisées par l'organisation pour réaliser les activités du projet, qui peuvent être assimilées aux coûts et aux investissements réalisés.
- Activités : les actions concrètes menées par l'organisation pour mettre en œuvre le projet.
- Output : les résultats immédiats des activités menées par l'organisation.
- Résultat : les changements, positifs et négatifs, à court et à long terme, qui se produisent dans la zone touchée par le projet de manière directe ou indirecte.
- Impact : la part de changement à long terme qui peut être attribuée exclusivement au projet, puisqu'elle n'aurait pas eu lieu en son absence. Techniquement, l'impact doit être identifié par une analyse contrefactuelle, c'est-à-dire en évaluant ce qui se serait passé en l'absence de l'activité exercée par l'organisation (ce qu'on appelle le deadweight - Commission européenne, 2003).

Les indicateurs d'impact mesurent donc la qualité et la quantité des effets à long terme générés par l'intervention ; ils décrivent les changements dans la vie et le développement des personnes aux niveaux mondial, régional et national, en tenant compte des variables exogènes qui l'influencent (OCDE, 1991).

- Les principales méthodes d'analyse de l'impact social comprennent :
- La rentabilité sociale des investissements (RSI), qui évalue en termes monétaires les coûts, les bénéfices et les éventuelles conséquences négatives d'une activité, en accompagnant cette évaluation d'un rapport sur les effets du projet.
- Le GRI (Global Reporting Initiative), Cadre de rapport qui se concentre sur les domaines économique, environnemental, social et les impacts.
- Les Essais contrôlés randomisés (ECR) : une analyse contrefactuelle impliquant l'application d'une intervention sociale à un groupe de sujets sélectionnés au hasard et la comparaison ultérieure avec un groupe de composition similaire auquel l'intervention n'a pas été administrée.
- Le BACO (Best Available Charitable Option), qui vise à quantifier un résultat social plausible d'un investissement déterminé dans une organisation, permettant ainsi une comparaison avec toutes les alternatives existantes proposées par d'autres organisations traitant de la même question.

- Le changement le plus significatif (MSC -Most significant change), une technique d'évaluation participative, qui fournit des données sur les résultats et les impacts pouvant être utilisées pour définir la performance finale d'un projet/intervention.
- L'évaluation de l'impact sur les entreprises sociales (SEIE - Social Enterprise Impact Evaluation), qui identifie un certain nombre de dimensions d'impact et d'indicateurs connexes.

Ayant à l'esprit une vision opérationnelle et pragmatique, avec un fort caractère expérimental, en ce qui concerne le projet Migraction, nous estimons que l'on peut se référer à la théorie du changement, en utilisant, de manière croisée, la méthode du Changement le plus significatif (MSC - Most Significant Change), basée sur des entretiens et des déclarations de témoins privilégiés et des éléments à la suite de l'analyse des activités réalisées.



CHAPITRE 3: L'ÉVALUATION

Ce chapitre présente les principaux résultats obtenus par objectif et par action, en évaluant si et comment ils ont été atteints.



CHAPITRE 3

L'ÉVALUATION

UN SYSTÈME D'ÉVALUATION COMPOSITE

L'approche d'évaluation choisie consiste en un système composite, qui se situe entre l'analyse des données quantitatives, l'analyse des données qualitatives et l'analyse des sources externes au projet. Étant donné la disponibilité limitée de données quantitatives complexes concernant les activités du projet, cette approche est principalement qualitative.

Les principales sources d'information utilisées sont les suivantes :

- les données enregistrées par les partenaires du projet en ce qui concerne les activités réalisées ;
- les informations et les opinions recueillies lors des entretiens avec les partenaires du projet pendant la phase d'évaluation¹ ;
- l'analyse de la presse locale (source externe) ;
- l'analyse de la présence sur le web ;
- l'analyse du scénario général résultant de l'urgence sanitaire due au Covid 19 (sources externes).

Nous procédons à l'analyse des impacts détectés, en les subdivisant, pour faciliter la lecture, par activités principales (telles que rapportées par les partenaires) et par macro objectifs synthétiques, déductibles des « Paquets de travail », notamment :

- la reconversion au tourisme ;
- collaboration avec les communautés locales ;
- requalification et re-fonctionnalisation des biens culturels concernés ;
- festivals et art ;
- communication.

On y trouve également des informations qui ont été jugées utiles et importantes à la suite d'un premier examen du projet :

- réseaux activés ;
- impacts et réponses à la pandémie due au COVID 19.

Pour faciliter la lecture et fournir un résumé de l'évaluation, le dernier chapitre comprend :

- l'analyse SWOT du projet, indiquant les principales forces, faiblesses, opportunités et menaces ;
- quelques directions stratégiques préliminaires pour le futur du projet MigrAction.

¹ Anna Bertola, Municipalité de Vinadio, 24/11/2020
Sara Consoli, A.C.T.I. Teatri indipendenti, 2/12/2020
Laura Vietto, Filatoio Rosso de Caraglio, 3/12/2020
Beatrice Verri, Fond. Nuto Revelli, 4/12/2020
Hélène Homps, Ville de Barcelonnette, 4/12/2020

ÉVALUATION GÉNÉRALE

En général, on peut dire que le projet MigrAction a réalisé tous les objectifs fixés dans la phase d'application, avec quelques modifications rendues nécessaires, en l'an 2020, en raison de la crise sanitaire imposée par la pandémie COVID 19.

En particulier, la pandémie a empêché la pleine réalisation des objectifs et des activités liés au développement touristique de la région, surtout dans la dernière phase de capitalisation, de tests de l'itinéraire ainsi que des services proposés.

En revanche, il est clair -comme on le verra plus en détail dans les paragraphes suivants- que les partenaires du projet sont allés au-delà des prévisions et des activités prévues. En effet, grâce aux événements, festivals et aux études approfondies à caractère historique, culturel et artistique on a démontré une forte volonté de coopération et un horizon de durabilité et d'action du projet MigrAction, qui va au-delà de la fin formelle des activités.

Il est également intéressant de noter comment le partenariat, tant du côté italien que français, ne s'est pas limité à la coopération et à la construction d'activités parmi les sujets prévus, mais a construit des réseaux locaux et extra-locaux très étroits, démontrant la volonté de dépasser les limites du projet.

Les résultats du projet MigrAction se traduisent donc par un territoire ouvert dans ses limites physiques et culturelles, capable de construire un modèle de développement futur, qui considère la durabilité environnementale, sociale, économique et culturelle, comme une ressource et une voie possible à commencer par le tourisme. Tout cela sans compromettre les particularités locales, mais au contraire en interprétant le passé, les migrations et l'histoire pour construire une communauté locale qui soit consciente de son identité, ouverte sur l'avenir et sur les flux internationaux.

DÉVELOPPEMENT DU TOURISME ET PARTICIPATION DES COMMUNAUTÉS LOCALES

Le premier sujet, moteur du projet, qui résulte des activités réalisées et des entretiens avec les partenaires du projet, concerne la création d'une destination touristique, qui prend en compte le patrimoine historique et culturel du territoire. Ce sujet a été développé dans deux directions principales, qui s'adressent à deux catégories spécifiques :

- les flux de touristes internationaux ;
- la communauté locale, à la fois destinataire et pilier de l'offre touristique.

Ce double objectif a déterminé le succès du modèle de développement proposé, même s'il est très difficile pour l'instant de tirer des conclusions et des évaluations définitives. En effet, du point de vue du tourisme, la crise sanitaire due au COVID 19 n'a pas permis une véritable vérification des flux en 2020 et du point de vue communautaire, il aurait fallu procéder à une évaluation de la satisfaction des bénéficiaires au cours du projet.

Pour ces deux aspects, les impacts ne seront visibles qu'à long terme. Cela représente un atout pour l'économie du projet et les partenaires impliqués au niveau transfrontalier.

Les évaluations spécifiques et les principales activités des deux directions du projet sont présentées ci-dessous.

RÉALISATION D'UN PROJET TRANSFRONTALIÈRE POUR UN TOURISME DURABLE

Principales activités et résultats (voir ANNEXE 1)

Évaluation

Comme le montre le résumé des activités, le projet se focalise en grande partie sur la construction d'une offre touristique transfrontalière axée sur la durabilité. À partir des activités réalisées, il est possible de faire quelques considérations générales :

- La construction de la destination touristique et le développement de l'offre ont suivi correctement, pour la plupart, le schéma prévu, considéré comme idéal au niveau international dans la définition du tourisme durable. Ce dernier prévoit la participation de la communauté, l'utilisation responsable des ressources culturelles et naturelles locales, la présence de groupes cibles spécifiques, la création de réseaux concernant les urgences culturelles, la participation du réseau d'hospitalité local et des particuliers (ce dernier point n'est pas très développé pour le moment).
Les activités principales sont les suivantes : le MigraTour et le MigraTrekking, l'utilisation de la MigraCard, pour faciliter l'interconnexion entre les sujets et le patrimoine culturel, l'utilisation de l'outil Educational Tour pour communiquer aux professionnels du secteur la vision globale de la destination à transmettre au grand public.
- La déclinaison de la durabilité, conçue comme durabilité sociale et culturelle du projet, a permis de construire une offre qui s'adresse à un tourisme de proximité, stratégique dans l'avenir surtout en relation avec la crise sanitaire mondiale et en continuité avec la tradition touristique locale. En effet, les français et les italiens constituent toujours la principale cible des deux côtés de la frontière.
- Il est essentiel d'identifier les lieux physiques pour assurer la communication et l'efficacité générale de la destination touristique sur le plan culturel ainsi qu'en termes de services : Forte di Vinadio, Musée de Barcelonette, Borgata Paraloup, Filatoio Rosso di Caraglio.
- La création d'un guide MigraTour, qui en plus du trekking fournit des informations approfondies sur les aspects culturels et pratiques, mais aussi la fourniture de plaques d'identification et l'enregistrement de l'itinéraire au niveau régional permettra une utilisation plus complète et efficace de celui-ci.
- Grâce à son lien opérationnel avec des projets plus larges de promotion et d'offre touristique de la zone, ALCOTRA Terres Monviso montre avoir une vision globale de la zone et évite le risque de constituer un réseau autoréférentiel et limité, tout en favorisant un impact plus positif, également au niveau économique, en termes de ressources disponibles.

En conclusion, il est possible d'affirmer que l'objectif spécifique de promouvoir le tourisme dans cette région, en suivant le chemin des migrants, a été défini de manière efficace, avec la valeur ajoutée de la durabilité.

À ce jour, les activités ne sont pas complètement accomplies et les impacts directs et indirects -en termes de flux et d'activités annexes, à cause de la crise sanitaire actuelle- ne pourront être évalués qu'à moyen terme (horizon de 3/5 ans).



FOCUS: LA MIGRACARD ²

Lors de l'écriture du projet, il a été prévu de tester la mise en place d'un pass touristique qui permettrait de favoriser la mobilité des visiteurs sur les 4 lieux touristiques acteurs de MigrAction. Cette action avait un double objectif : encourager la visite de plusieurs sites sur le thème de la migration et communiquer d'une façon originale sur les lieux touristiques. Système utilisé principalement dans les grandes villes européennes, il a été depuis une dizaine d'année transféré dans les zones rurales avec un succès mitigé. Néanmoins, sa mise en place pour la première fois au niveau transfrontalier ALCOTRA a constitué en une expérimentation sur un thème unique, la migration et sur un territoire empruntant l'axe international du col de Larche (colle della Maddalena).

Observations. Prévu en deux temps, le déploiement de MigraPass a dû faire face à quelques complexités. Le peu d'expérience des sites avec ce système de passeport, à l'exception du Musée de la vallée qui a testé ce produit avec les musées de la vallée de l'Ubaye (aujourd'hui abandonné) ; l'excursionnisme qui caractérise principalement le passage de la frontière franco-italienne et qui de fait rend difficile la visite de deux musées et les habitudes de travail de chaque site et parfois leur implication où l'impossibilité d'utiliser des outils en ligne.

Process. Le pass touristique a été créé en 2019 et imprimé sur une carte pvc au format carte de crédit. Numérotées à la main, les cartes ont été distribuées gratuitement pour toute entrée payante ou à l'occasion de manifestations publiques et poinçonnées dans le lieu de distribution et ce sans recueil de donnée hormis le nombre distribué. Un QR code permettait de renvoyer sur le site migraction.eu, expliquant le projet. Tout voyageur en disposant pouvait alors se présenter dans un autre site et bénéficier de la gratuité s'il s'agissait d'un musée ou d'une réduction de 10% s'il s'agissait du refuge de Paraloup. Dans ce cas, le pass était poinçonné et un fichier en ligne rempli pour connaître la provenance du visiteur et recueillir des données (Nota : les accueils de Vinadio et de Barcelonnette n'ont pas accès au web). Chaque site a été équipé d'une affiche et d'un kakémono explicatifs.

² Edité par Guillaume Plagnol Directeur associé - Europa développement

Résultats. 10 000 pass ont été affectés aux trois musées (Barcelonnette – Caraglio – Vinadio) en Août 2018 selon la fréquentation estimée des années précédentes. Ils ont tous été distribués sur deux saisons à l'exception de Barcelonnette* et aucune distribution n'a été réalisée à Paraloup.

Sites	Code	Affectés	Distribués
Barcelonnette	B	4200	Décembre 2020 ³
Caraglio	C	2059	Octobre 2019
Vinadio	V	2024	Août 2019

Le tableau ci-après faisant apparaître des différences entre les sites, mais seuls 2,3% des pass ont été utilisés faisant de cette initiative plus une opération de communication qu'un outil de mobilité entre sites. Les passages entre sites sont assez variables, mais il peut être noté que l'utilisation parmi les primo-entrants à Vinadio est la plus importante. Ils sont principalement en direction de Caraglio. En seconde position vient Caraglio en direction de Vinadio (malgré le nombre de pass distribué par Barcelonnette, deux fois plus important que pour les 2 autres sites). Les passages entre Caraglio et Barcelonnette sont anecdotiques quel que soit le sens de circulation. Vinadio, point central du parcours est donc en tête des entrées générées par les autres sites, avec 79 entrées ce qui laisse à penser que Caraglio / Barcelonnette n'est pas un axe touristique. Enfin, personne n'a présenté son pass à Paraloup pour bénéficier de la réduction.

Sites	Barcelonnette	Caraglio	Vinadio	S.Total
Barcelonnette		4	39	43
Caraglio	5		40	45
Vinadio	25	40		65
S.Total	30	44	79	155

PARTICIPATION DE LA COMMUNAUTÉ

Principales activités et résultats (voir ANNEX 2)

Évaluation

Les habitants qui ont directement participé aux activités/ateliers : 212.

Les élèves des écoles primaires (Caraglio, Vallée de l'Ubaye) : 362.

Grand public lors des manifestations de restitution : environ 4 000.

Participants aux 2 éditions de l'« École des jeunes agriculteurs de montagne » : 10.

³ 3450 distribués – Fermeture du musée pour travaux du 01/09/2019 au 29/11/2019

Selon le résumé des activités, les objectifs du projet et les entretiens menés, l'un des piliers de MigrAction a été identifié dans la participation active des communautés locales.

À partir des activités réalisées, il est possible de faire quelques considérations générales :

- les chiffres fournis par les partenaires, si on les compare à la population de la région, montrent que les activités ont impliqué une bonne partie des habitants du territoire, favorisant une participation directe, à la fois en tant que témoins et créateurs des produits culturels planifiés.
- l'utilisation de langages artistiques, tels que le théâtre et l'art, a été très efficace ainsi qu'innovante et en accord avec la relation étroite entre la culture et le bien-être, allant dans deux directions : la participation de la communauté et la création de contenus fonctionnels au projet qui intéressent le grand public, ainsi que les cibles identifiées.
- les activités proposées, conçues spécifiquement pour les élèves en âge scolaire, ont été très efficaces, en accord avec la vision à long terme du projet.
- la déclinaison du thème "migration" a été réalisée à la fois à un niveau particulier, à savoir l'histoire et la culture locales, et à un niveau général, avec une attention particulière à l'actualité, favorisant la prise de conscience de la communauté.
- l'« École des jeunes agriculteurs de montagne », Scuola dei giovani agricoltori di montagna, (dont l'importance a été démontrée par deux éditions au lieu d'une seule) a permis de réfléchir sur le thème du retour, et de l'entrepreneuriat, en posant les bases nécessaires à la naissance d'entreprises à haute valeur culturelle, environnementale, mais aussi sociale, utiles au développement d'une destination véritablement durable.

En conclusion, il est possible d'affirmer que l'objectif spécifique d'impliquer la communauté locale a été atteint de manière satisfaisante. Cela démontre qu'avant de s'ouvrir au tourisme, il est nécessaire de valoriser et travailler avec ceux qui habitent le territoire et le vivent au quotidien

REQUALIFICATION ET RECONVERSION

Principales activités et résultats (voir ANNEXE 3)

Évaluation

Nombre d'interventions structurelles et d'aménagements : 6.

Les visiteurs des sites concernés : plus de 80 000 (2019).

Selon la synthèse des activités, une attention particulière a été accordée à la requalification et aux interventions sur les biens culturels qui constituent les points nodaux de l'itinéraire touristique proposé.

A partir des interventions et des activités réalisées, il est possible de faire quelques considérations générales :

- les espaces culturels ont été conçus de manière multifonctionnelle, en accord avec les nouveaux modèles internationaux, qui considèrent les biens culturels comme de véritables garnisons pour le territoire, s'occupant non seulement de transmettre la culture, mais aussi de fournir des services à la communauté et aux touristes.

- la réalisation d'expositions et de spectacles interconnectés, entre un nœud et un autre du réseau, favorisant ainsi la pleine exploitation du territoire transfrontalier.
- l'amélioration structurelle des bâtiments a permis de développer les possibilités d'utilisation et de réalisation, favorisant en même temps des impacts économiques directs sur le territoire (un exemple est le théâtre en plein air de Paraloup, dont l'utilisation va bien au-delà de l'utilisation fonctionnelle du projet MigrAction, ou le Fort de Vinadio et le Filatoio Rosso, qui servent de garnisons touristiques, la rénovation de la restructuration de la véranda du Musée de Barcelonnette, créant se surcroîts un espace de visite supplémentaire).

En conclusion, l'objectif spécifique de mise en place et de réalisation d'interventions structurelles sur les principaux nœuds culturels du réseau a été efficacement mis en œuvre : cela est démontré par les activités réalisées, la mise en place, les relations activées avec d'autres projets, tout cela dans le sens d'une utilisation et d'une valorisation des ressources à long terme.

D'un point de vue stratégique, il serait intéressant d'accorder plus d'attention aux ressources secondaires situées tout au long du parcours.

FESTIVALS ET ART

Principales activités et résultats (voir ANNEXE 4)

Évaluation

Participants aux 2 éditions du Festival Frontières : environ 1 500.

Public du spectacle Radio International : environ 100 (en ligne et en présence).

Public des expositions Filatoio Rosso de Caraglio : plus de 3 000.

Public des expositions du Forte di Vinadio : plus de 15 000.

Selon le résumé des activités, étant donné qu'il est lié et fonctionnel aux thèmes précédents, il a été considéré important de donner une place centrale aux activités et festivals culturels et artistiques organisés pendant MigrAction.

En fait, ils ont constitué un élément fortement caractérisant dans l'économie totale du projet, au-delà des résultats attendus dans la phase de candidature.

En effet, les principales activités visent une prochaine phase de coopération et de planification sur le territoire, mais aussi entre les partenaires du projet (comme ils l'ont déclaré eux-mêmes) en particulier :

- le Festival Frontières, réalisé en deux éditions, la deuxième organisée pendant la période « COVID », avec des ressources supplémentaires des partenaires, même si elle n'était pas prévue, a permis la création de nouveaux réseaux et collaborations de portée internationale sur le thème de la migration, devenant un événement central pour le territoire et au-delà, comme le montrent les données d'audience.
- les expositions installées dans les différents espaces présentent un contenu de grande qualité, fortement ancré dans le territoire, pour lequel elles constituent, outre une mémoire historique, un outil de sensibilisation, dans lequel les communautés ont joué un rôle fondamental et peuvent se reconnaître.

- Le langage théâtral et le spectacle développés dans le cadre du projet (épisodes disponibles sur le lien <https://www.piemontedalvivo.it/onlive-radio-international/>) ont constitué un vecteur efficace de communication et de diffusion de MigrAction également à travers les médias.
- les contenus élaborés par les partenaires du projet ont constitué une opportunité fructueuse en termes de recherche historico-culturelle et de représentation d'un thème et d'une période historique précis.

COMMUNICATION

Les activités de communication sont considérées comme étant parmi les plus importantes pour le projet, étant divisées en activités à travers les canaux de communication traditionnels et digitaux, définis comme suit :

- Création d'un guide de la zone de référence, MigrATour, initialement limité à la cartographie de l'itinéraire, mais plutôt développé comme un véritable outil d'utilisation touristique du territoire, capable de collecter toutes les idées proposées par le projet ;
- Communication sur les canaux traditionnels : diffusion de matériel promotionnel sur papier (affiches, posters etc.), communiqués de presse, vidéos, publication de contenus sur le parcours touristique) ;
- Communication web (création d'un site web et de pages web dédiées pour chaque partenaire, newsletters, création de pages sociales, publications sur des sites spécialisés).

Ci-dessous, les résultats obtenus par les pages sociales créées à partir de zéro pour la communication du projet et les pages préexistantes des partenaires individuels qui, grâce aux activités du projet, ont enregistré une forte augmentation des followers et d'interactions.

	Facebook	Instagram	Tot
Forte di Vinadio	3 457	580	4 037
Unione Montana Valle Stura	1 543	573	2 116
Borgata Paraloup	7 322	407	7 729
Fondazione Nuto Revelli	3 617		3 617
Filatoio Rosso di Caraglio	4 090	1 046	5 136
ACTI Teatri Indipendenti	4 663	904	5 537
Musée de la Vallée	1 199		1 199
MigrAction	626	180	806
Nombre total de participants atteints	26 517	3 690	30 207

Dans le cadre de la communication et de participation du public à partir des *social networks*, la Fondation Nuto Revelli a expérimenté l'utilisation d'une campagne de génération de *leads* (sur Facebook et Instagram) pour la création d'une communauté de femmes de la montagne qui s'engagent par le Museo dei Racconti (premier événement "La vijà d'le fumne" (le sillage des femmes) mis en ligne le 6 janvier 2021 à 21h).

Cette expérimentation a généré des résultats très pertinents en termes de nombres et d'interactions: atteint environ 54.000 utilisateurs, générant 219 contacts directs.

PRODUCTION ET DISTRIBUTION DE MATÉRIEL VIDÉO

Dans le cadre du projet, de nombreuses vidéos de haute qualité ont été produites, afin de promouvoir l'itinéraire et le contenu ciblant à la fois les touristes potentiels et la population locale.

Voici les liens, divisés par étapes:

TRAILER <https://vimeo.com/468713739>

ÉTAPE 1 <https://vimeo.com/490258506>

ÉTAPE 2 <https://vimeo.com/491329108>

ÉTAPE 3 <https://vimeo.com/491366604>

ÉTAPE 4 <https://vimeo.com/491333468>

ÉTAPE 5 <https://vimeo.com/491408923>

ÉTAPE 6 <https://vimeo.com/491755587>

ÉTAPE 7 <https://vimeo.com/491969839>

ÉTAPE 8 <https://vimeo.com/491836337>

ÉTAPE 9 <https://vimeo.com/492415580>

ANALYSE DE LA PRESSE LOCALE (voir ANNEX 5)

La recherche menée sur les journaux piémontais, possible grâce à un logiciel mis en ligne par le Conseil régional du Piémont par l'intermédiaire du Corecom, a permis de retrouver une trentaine d'articles au cours des années 2018 et 2019, avec une concentration sur les journaux de Cuneo (La Guida, CuneoSette), Mondovì (Provincia Granda, L'Unione Monregalese) et un tirage moins intense mais toujours présent sur d'autres journaux de la province de Saluzzo, Savigliano, Fossano, comme le Corriere di Savigliano, La Fedeltà, Il Saviglianese, il Corriere di Saluzzo.

Il s'agit d'une excellente couverture de presse du projet, souvent présente en première page des journaux ou dans les pages culturelles avec des articles pleine page et des rapports approfondis. La presse locale a répondu au projet non seulement en donnant des nouvelles sur les événements ou les actions individuelles, mais aussi en approfondissant les thèmes et les motivations du projet lui-même, contribuant ainsi à sensibiliser la communauté locale et provinciale.

De même, les partenaires français ont mené la recherche sur les journaux de l'Ubaye et au niveau national, mettant en évidence une diffusion tout aussi répandue des activités du projet, tant au niveau local qu'en France, avec environ 25 articles dans la presse et la communication web.

Ci-joint l'index de la revue de presse.

RÉSEAUX ACTIVÉS

Comme le montrent les paragraphes précédents, l'une des principales forces et la valeur ajoutée de l'ensemble du projet MigrAction a été la construction et la consolidation de réseaux qui partent des partenaires du projet et s'étendent dans deux directions principales.

Les réseaux et synergies avec d'autres projets européens complexes développés dans le territoire de référence (les vallées de la province de Cuneo). Cela a permis de garantir une plus grande efficacité et efficacité dans l'utilisation des ressources de l'UE, mais aussi le partage des compétences et de l'expertise.

Projet INTERREG ALCOTRA Terres Monviso et Visit MoVe

Le Piter Terres Monviso, approuvé en 2018, (piter.terresmonviso.eu) concerne un territoire qui comprend en Italie l'Unioni Montane de la vallée de la Stura aux vallées du Monviso et à la plaine de Saluzzese et en France les Communautés de Communes du Guillestrois - Queyras, Serre - Ponçon et Ubaye - Serre - Ponçon. Il est divisé en projets concernant l'environnement, la sécurité et les infrastructures, le soutien aux groupes vulnérables et le tourisme. Plus précisément, il s'agit de :

EcO : économies vertes, tourisme durable, dans le cadre de la réserve de biosphère transfrontalière du Monviso ;

TOUR : améliorer le positionnement du système touristique transfrontalier sur le marché international ;

Ris[K]: la gestion associée transfrontalière des questions de sécurité liées à la mobilité (avalanches, sécurité routière, instabilité hydrogéologique) ;

Incl : amélioration de l'approche socio-sanitaire sur le territoire.

Le projet, dirigé par la municipalité de Saluzzo, est le résultat d'un processus de coopération commencé en 2015 (projet MoVe) qui a impliqué 6 Unioni Montane, certaines municipalités de la région de Saluzzo et le parc du Monviso, créant un réseau de 68 municipalités, des centaines d'opérateurs privés, un territoire de 2600 km carrés et près de 136 000 habitants.

Projet INTERREG ALCOTRA TERRACT

TERRACT - Gli attori della Terra (Les acteurs de la terre) est l'un des projets gagnants du concours Interreg Alcotra 2014-2020, né de la collaboration du SCT Centre | Corep de Turin avec la Compagnia Il Melarancio de Cuneo et le Théâtre National de Nice.

TERRACT se concentre sur le thème de la valorisation du patrimoine culturel, naturel et paysager de l'espace alpin entre l'Italie et la France. Il vise à utiliser la méthodologie du théâtre social et communautaire pour mettre en valeur les ressources culturelles et naturelles de la région, en permettant à la communauté locale de les redécouvrir et de les raconter à travers le théâtre, la musique et la danse.

- Les réseaux créés dans le cadre des activités culturelles du projet avec des organisations, associations et individus qui traitent de thèmes similaires à ceux de MigrAction, comme dans le domaine de la migration. En particulier, toutes les relations créées à travers les deux éditions du Festival Frontiere. Ci-dessous, une liste partielle :

Mulino di Amleto
GrandArte
Urbanexperience

UniTo DISAFA
Ubaye Tourisme
Festival AVANTI
Ciné Ubaye
Comune di Saluzzo
Ecomuseo Terre del Castelmagno
Unione Montana Valle Grana
Unione Montana Valle Stura
Coordinamento Donne di Montagna
Festival delle Migrazioni Torino
Archives départementales des Alpes de Haute- Provence
Assoc SUQ Genova
Ass. Don V. Matrangolo – Acquaformosa CS
Ass. Passaparola Luxemburg
Ass. Sahel Vert – Wittenheim – Francia
Musée Dauphinois
Forum inter. Ed Europeo di ricerche sull'immigrazione – Torino
Coop. Sociale Il Melarancio – Cuneo
Coop. Officina delle idee – CS
ASGI (Associazione per gli Studi Giuridici dell'Immigrazione)
Germinale Cooperativa Agricola di Comunità
Humus
IRES Piemonte
Suq Festival Genova
Associazione Culturale Contardo Ferrini
Cicogne Teatro arte e musica
École artistique de l'Ubaye
Unité de recherches « Migrations et Société » – URMIS - Université Côte d'Azur
Association(s) & comité(s) de jumelage du département des Alpes de Haute Provence Comité de
Jumelage Sisteron-Fidenza
Cité scolaire André Honnorat de Barcelonnette
Éditions Glénat
Association Sabença de la Valéia
Les Amis du musée Barcelonnette

ADAPTATIONS ET RÉACTION À LA CRISE SANITAIRE DUE AU COVID 19

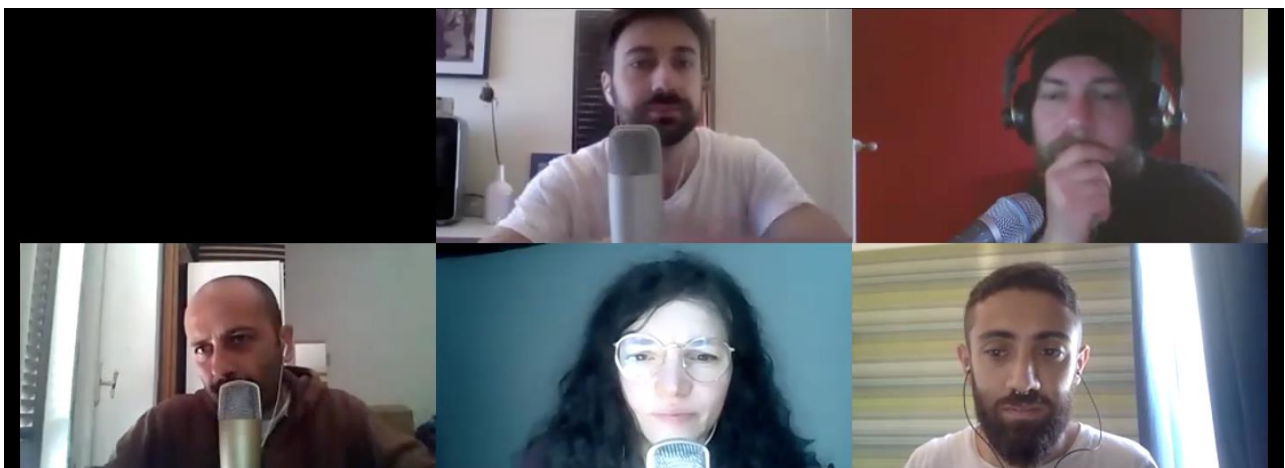
Dans le cadre de l'évaluation du projet MigrAction, il est considéré essentiel de réaliser une étude spécifique et approfondie des impacts de la crise sanitaire actuelle causée par le coronavirus. Bien que la pandémie n'ait affecté que la dernière année du projet (2020), cette dernière a eu des conséquences importantes :

- extension des activités du projet.
- annulation de la dernière visite didactique prévue, compte tenu de l'incertitude quant à l'évolution de la pandémie ainsi que des limites objectives liées à sa réalisation en période automne/hiver. Comme alternative, la municipalité de Vinadio a promu la conception, la création et l'installation d'une œuvre d'art permanente dans le Forte Albertino, qui sera la mémoire de la migration (le thème principal de l'itinéraire migrACTION) et un nouveau lieu d'attraction pour l'itinéraire.
- variations sur les activités de participation des jeunes (il n'a pas été possible de réaliser l'échange Italie/France)

En raison des répercussions de la pandémie sur la dernière année du projet, il n'a pas été possible de capitaliser pleinement sur la stratégie mise en place dans le domaine du développement du tourisme et des activités culturelles adressées au grand public. Cela ne signifie pas que les investissements réalisés ont été vains, mais au contraire, cela rend utile et nécessaire une vision à long terme, envisageant une coopération plus étroite entre les partenaires concernés.

Cette volonté s'est traduite par l'organisation d'une deuxième édition du Festival Frontiere, tournée vers l'avenir, mais aussi par la diffusion, sous forme électronique, de l'émission Radio International.

En général, les partenaires du projet ont réagi efficacement à la crise sanitaire, sans tomber dans l'immobilisme, mais en proposant des activités supplémentaires et encourageantes, qui allaient dans le sens d'une implication de la communauté locale, dans une perspective de proximité.



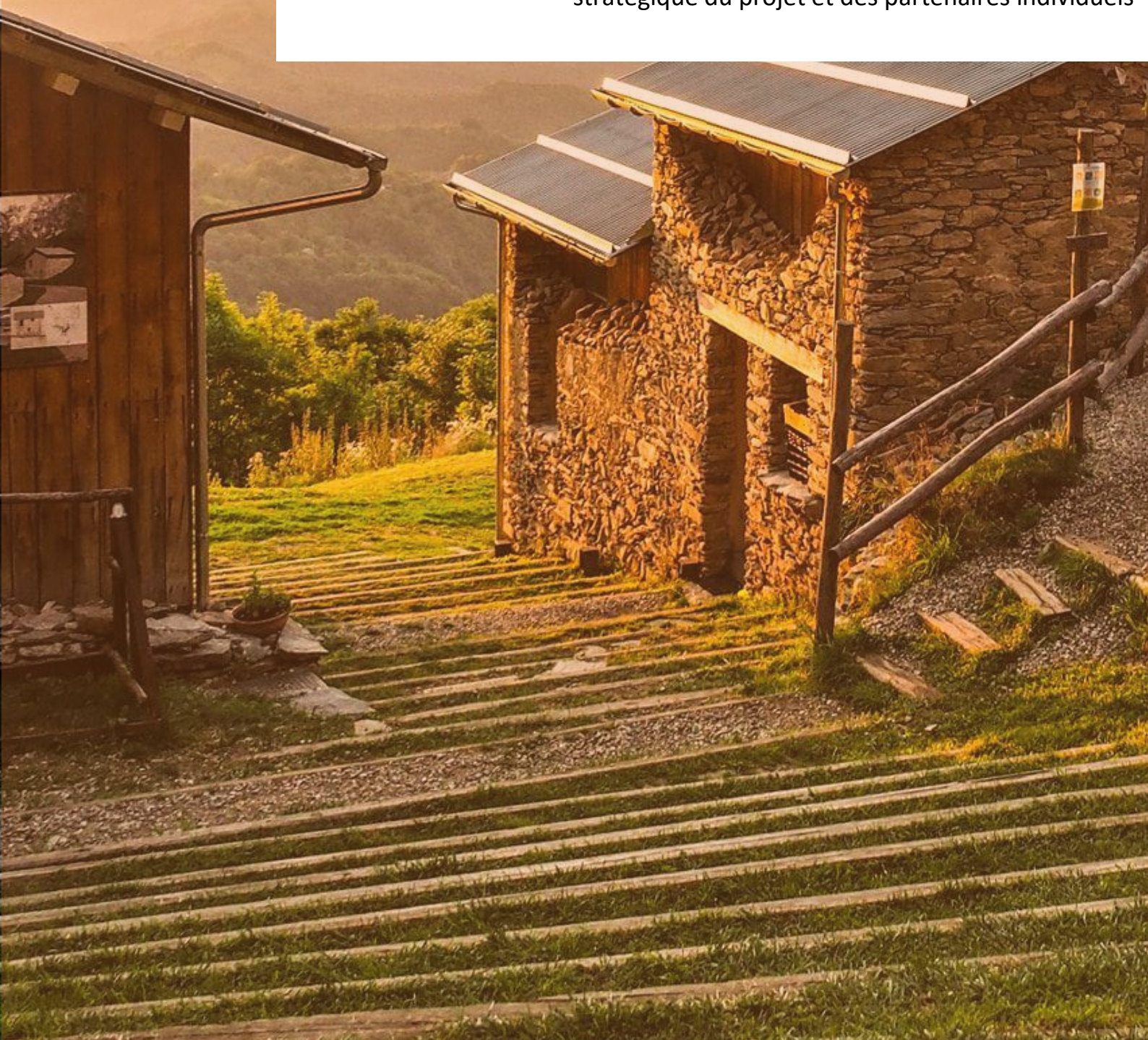
RÉSUMÉ SWOT DU PROJET

Forces	Faiblesses
<ul style="list-style-type: none"> - Une forte caractérisation historique et culturelle du projet au niveau transfrontalier. - Identification des cibles de référence spécifiques, tant dans la définition des besoins que dans les actions (communauté locale, touristes internationaux, touristes de proximité). - Bonne résilience et adaptabilité du projet à la crise sanitaire due au COVID 19. - Création de réseaux locaux et extra-locaux même au-delà du partenariat du projet, sur le thème de la migration et dans le développement d'une offre touristique durable. - Synergie opérationnelle avec d'autres stratégies de développement local et deux projets ALCOTRA centrés sur le même territoire ou des territoires limitrophes (Terract, Terres Monviso), sur des questions telles que le développement touristique, le développement durable, l'implication de la communauté à travers des pratiques artistiques et culturelles. - Construction de produits culturels potentiellement reproductibles avec des impacts à long terme (Festival Frontières, expositions). - Identification et amélioration structurelle des équipements techniques et de l'aménagement de pôles culturels spécifiques et multifonctionnels pour le territoire de référence (Forte di Vinadio, Filatoio Rosso di Caraglio, Borgata Paraloup, Musée de Barcelonnette). - Forte composante innovante dans les activités de participation des communautés locales, avec une attention particulière aux groupes d'âge scolaire, mise en œuvre par l'utilisation de langages artistiques spécifiques (théâtre, art contemporain). - Déclinaison du thème du projet également au-delà des éléments culturels locaux, dans une optique de formation et de mise en réseau. - Communication et diffusion scientifique des activités et des thèmes du projet (au niveau 	<ul style="list-style-type: none"> - Développement limité des activités visant à créer une offre intégrée de tourisme durable (également dû au COVID 19). - Difficultés déclarées par certains partenaires dans la gestion économique du projet. - Suivi limité en ce qui concerne la satisfaction du public cible et les impacts socio-économiques des activités individuelles. - Capitalisation limitée des activités de start-up dans une optique entrepreneuriale.

<p>national tant en France qu'en Italie) avec du matériel et des contenus de haute qualité (Guide MigrATour, vidéos promotionnelles et illustratives)</p> <ul style="list-style-type: none"> - Utilisation innovante de l'outil Pass/Card, en termes de communication et de gestion des flux - Communication et diffusion scientifique des activités et des thèmes du projet (au niveau national en France et en Italie) avec des supports et contenus de haute qualité (Guide MigrATour, vidéos promotionnelles et illustratives) - Renforcement de la citoyenneté européenne, nourri dans la pratique, le contenu et les activités du projet 	
<p>Opportunités</p>	<p>Menaces</p>
<ul style="list-style-type: none"> - Promotion continue de l'itinéraire, trekking de fruition du territoire, en synergie avec d'autres projets. - Promotion des activités futures, de l'itinéraire et des installations en termes de tourisme de proximité et d'implication des communautés locales. - Maintien et développement des produits culturels créés (festivals Frontières, etc.) grâce aux nouveaux réseaux mis en place et à la différenciation des sources de financement. - Poursuite du développement de la synergie avec d'autres projets pour la construction de la destination touristique locale (Terres Monviso), également en termes de durabilité économique. - Une plus grande implication du monde entrepreneurial (local et non-local) pour la création de valeur ajoutée et d'impacts économiques des stratégies et activités mises en place. - Approfondir la valeur transfrontalière et créer des événements communs. 	<ul style="list-style-type: none"> - Poursuite de la crise sanitaire due au COVID 19 avec des impacts sur les flux touristiques internationaux (ressource primaire pour le territoire) et sur les possibilités de déplacement des communautés locales, ainsi que sur la fructification des biens culturels concernés. - Limitation des possibilités économiques et des sources de financement supplémentaires pour le maintien des activités et des projets lancés par le projet et par les partenaires individuels.

CHAPITRE 4: DIRECTION DES STRATEGIES

Une clé de lecture des activités et des processus en vue du développement stratégique du projet et des partenaires individuels



CHAPITRE 4

DIRECTION DES STRATÉGIES

Au cours du processus d'évaluation, certains aspects et certaines dynamiques ont été mis en évidence, aspects considérés comme très intéressants par l'équipe de recherche de la Fondazione Santagata, en termes de développement stratégique des activités et des partenaires du projet.

Les points cités ci-dessous ne constituent évidemment pas une stratégie exhaustive, mais plutôt des conseils et des trajectoires pour l'avenir de MigrAction.

- **DURABILITÉ** Approfondir le thème et les implications opérationnelles du développement durable, décliné à partir de la dimension sociale (déjà appliquée dans le cadre du projet), tout en ayant conscience qu'avant d'être une destination touristique, le territoire doit être valorisé pour impliquer et améliorer la qualité de vie des communautés locales.
- **RECONNAISSANCE** En relation avec le point précédent, il est jugé utile, compte tenu du caractère de destination touristique durable, de se référer aux principaux indicateurs et réalités qui, au niveau international, certifient et font connaître les territoires capables de s'adapter et de créer une offre allant dans cette direction.
- **COMPLÉMENTARITÉ DE L'OFFRE CULTURELLE** Maintenir et décliner davantage la complémentarité des espaces et des points d'intérêt impliqués dans le réseau (Filatoio Rosso, Forte di Vinadio, Paraloup, Barcelonette), en favorisant des expositions et des revues de plus grande connexion, fonctionnelles à l'attraction du grand public et à la constitution d'une offre organique.
- **SUIVI** En vue d'éventuels projets futurs, il serait intéressant et utile de mettre en place un plan de suivi et de collecte de données concernant la satisfaction des visiteurs et de la communauté locale à l'égard des activités et de l'offre culturelle prévues.
- **RÉSEAUX** Il est considéré comme stratégique d'investir dans les réseaux déjà activés par le projet, en les étendant au contexte international et à de nouvelles cibles telles que le monde des affaires (fonctionnel à la durabilité économique des activités). Adoption d'outils de cartographie et d'analyse des réseaux dès les premières phases de conception en vue de leur suivi
- **LE PATRIMOINE CULTUREL MINEUR ET IMMATÉRIEL** En ce qui concerne le patrimoine culturel impliqué dans les projets, une cartographie systématique du patrimoine culturel mineur qui est touché par l'itinéraire proposé est considérée comme utile, conçue à la fois dans ses composantes de patrimoine matériel et immatériel, telles que les traditions et pratiques locales.
- **DÉMARGINALISATION DES JEUNES** Compte tenu du succès des activités de participation des plus jeunes de la communauté locale, il est considéré utile et intéressant d'encourager dans les projets futurs la participation des jeunes de 14 à 18 ans, non seulement en tant qu'activités de formation, mais aussi en tant que responsabilisation et participation à la gestion du territoire et de ses particularités.
- **TOURISME <<DES RACINES>>** Mettre en valeur le thème du tourisme de retour, la recherche des racines, par les citoyens de deuxième ou troisième génération (français/italiens), dans le droit fil des recherches et études menées dans le cadre de MigrAction.
- **TRANSFERT DES RÉSULTATS** Transférer et diffuser les résultats et conclusions du projet aux institutions et organisations (locales, nationales, internationales)

BIBLIOGRAPHIE

- Bachelet M., Calò F., (2013) Modelli di valutazione di impatto sociale: le non profit nell'assistenza agli anziani, Working Paper
- Bengo, I., Arena, M., Azzone, G., & Calderini, M. (2016). Indicators and Metrics for Social Business: A Review Of Current Approaches. *Journal of Social Entrepreneurship*, 7(1), 1-24.
- Chiaf E. (2015), Un'analisi degli indicatori di impatto sociale. Social impact indicators identification, Centro Studi Socialis, Brescia.
- Commissione Europea (2003), EVALSED The resource for the evaluation of Socio-Economic Development. Evaluation guide, Bruxelles.
- Epstein, M. J., Yuthas, K., (2014), *Measuring and Improving Social Impacts: A Guide for Nonprofits, Companies, and Impact Investors*, Berrett-Koehler Publishers, Oakland.
- EVPA, (2013) "A Practical Guide to Measuring and Managing Impact final"
- GECEs (2015), Approcci proposti per la misurazione dell'impatto sociale, Sottogruppo GECEs sulla misurazione dell'impatto 2014, Commissione Europea, Luxembourg.
- GRI (2015), Reporting Principles and standard disclosures, <https://www.globalreporting.org>
- Grieco C., Michelini L., Iasevoli G. (2014), "Measuring Value Creation in Social Enterprises. A Cluster Analysis of Social Impact Assessment Models", *Nonprofit and Voluntary Sector Quarterly*, 44(6), pp. 1173-1193.
- Human Foundation (2015), "Misurare o non misurare, questo è il dilemma! La valutazione dell'impatto sociale sul territorio",
- Kail A., Lumley T. (2012), *Theory of Change. The Beginning of Making a Difference*, New Philanthropy Capital, London.
- Maas K., (2014) "Classifying Social Impact Measurement Frameworks",
- Mulgan G. (2010), "Measuring Social Value", *Stanford Social Innovation Review*, Summer.
- Nicholls A., Nicholls J., Paton R. (2015), "Measuring Social Impact", in Nicholls A., Emerson J., Paton R. (eds.), *Social Finance*, Oxford University Press, Oxford.
- OECD (1991), *Principles for the Evaluation of Development Assistance*, DAC Development Assistance Committee, Paris.
- OECD (2015), *Policy Brief on Social Impact Measurement for Social Enterprises. Policies for Social Entrepreneurship*, OECD / European Commission, Luxembourg.
- Perrini F., Vurro C. (2013), *La valutazione degli impatti sociali. Approcci e strumenti applicativi*, Egea, Milano.
- Roche C. (1999), *Impact Assessment for Development Agencies: Learning to Value Change*, Oxfam GB, Oxford.
- Scholten P., Nicholls J., Olsen S., Galimidi B. (2006), *Social Return on Investment: a Guide to SROI Analysis*, Lenthe Publishers, Amstelveen.
- Scs consulting, *Impronta Etica (2016), Linee guida per la misurazione dell'impatto sociale, una guida pratica per le organizzazioni.*
- Zamagni S., Venturi P., Rago S. (2015), "Valutare l'impatto sociale. La questione della misurazione nelle imprese sociali",

ANNEXES

ANNEXE 1 – CONSTRUIRE UNE OFFRE TRANSFRONTALIÈRE DE TOURISME DURABLE

Partenaires de référence	Date	Titre événement/activité	Breve description	Public/cible	D'autres partenaires impliqués
Municipalité de Vinadio	De février 2020 à ce jour	Guide touristique MigraTREKKING	Élaboration graphique et impression d'un guide touristique bilingue de poche, illustrant le parcours	4000 guides imprimés	Mairie de Barcelonette Fondazione Filatoio Rosso di Caraglio
Municipalité de Vinadio	Février - juin 2020	Publication du tracé .gpx	Les tracés .gpx du parcours ont été publiés et rendus librement téléchargeables sur les suivants sites spécialisés en activités outdoor : 1 - www.vttrack.fr 2 - www.vttour.fr 3 - www.utagawavtt.com 4 - www.trailforks.com 5 - www.singletrack.fr 6 - www.openrunner.com 7 - www.helloways.com 8 - www.komoot.it 9 - www.wikiloc.com 10 - www.randogps.net 11 - www.tracegps.com 12 - www.globalterramaps.com 13 - www.naktur.com 14 - www.cubebikes.fr/traces	Passionnés d'activités outdoor qui apprécient les sites mentionnés ci-dessus	Fondazione Filatoio Rosso di Caraglio
Fond. Nuto Revelli Onlus	juillet 2019	EducTour « Sulla via dei migranti »	Une semaine consacrée au parcours Migratrekking avec 5 journalistes et blogueurs italo-français	Journalistes, blogueurs et leurs followers des presse, des réseaux sociaux et des blogs concernant les activités de montagne et les voyages.	Événement en liaison avec Interreg Alcotra TERRACT
Fond. Filatoio Rosso di Caraglio	15/09/2018 - 14/04/2019	Totems d'information (conception, production et installation)	Dans le cadre du projet, des totems d'information ont été créés pour être placés aux arrêts sur le parcours à Caraglio, Paraloup, Vinadio et Barcelonnette. Les structures sont équipées d'un écran où des images / vidéos du parcours touristique et des problématiques culturelles présentes dans la zone du projet sont projetées.	Des touristes italiens et étrangers, des populations locales qui aiment les montagnes et les traditions. Public particulier en matière de patrimoine culturel	
Fond. Filatoio Rosso di Caraglio	15/03/2019 - 15/09/2020	Paquet MigraTOUR	Identification et traçage GPS de l'itinéraire MigraTOUR Trekking pour randonneurs et cyclistes de montagne en 9 étapes de Caraglio à Barcelonnette. Création du paquet touristique qui sera confié au Tour Operator.	Randonneurs et cyclistes. Passionnés d'un tourisme lent et responsable.	
Fond. Filatoio Rosso di Caraglio	30/12/2019- 20/12/2020	Prototypes et autres objets du migrant	Conception et création de nouveaux objets représentatifs du parcours transfrontalier et inspirés par les thèmes de la marche, de la migration et du tourisme lent. Production de 100 modèles de bâtons, tasses et ouvre-bouteilles. Les objets des	Randonneurs et cyclistes	

			migrants seront mis à la disposition des touristes dans les quatre sites culturels du projet (Filatoio, Paraloup, Forte di Vinadio et Musée de La Vallée à Barcelonnette).		
Fond. Filatoio Rosso di Caraglio	14/04/2019 - 20/12/2020	Promotion du produit touristique	Réalisation des vidéos du parcours de la randonnée MigraTour. Promotion dans la presse locale, régionale et nationale. Début de la collaboration avec le Tour Opérateur Viaggi Solidali pour l'insertion du parcours dans le circuit européen Rural Migrantour.	9 vidéos promotionnelles des différentes étapes du parcours ; 8 annonces dans les plus importants journaux du nord-ouest.	
Commune de Barcelonnette	16.09.2020	Site internet du musée de la Vallée www.museedelavallee.fr	Mise en ligne du site du musée de la Vallée dédié aux Migrations	Statistiques	
Commune de Barcelonnette	22.09.2019	« Chemin de la migration piémontaise » [6 jours]	Éduc TOUR Visite du chantier du musée de la Vallée en vue de la création de la nouvelle scénographie dédiée aux migrations partagées des deux côtés du col France-Italie + Projection Power-Point par Pierre Martin Charpenel (salle du conseil municipal de Barcelonnette) sur les : « <i>Gens de l'Ubaye, Gens des voyages ou quatre siècles de migration</i> »	Écrivains, journalistes, cinéastes, enseignants Accueillis à Barcelonnette (visite de la ville) et au musée de la Vallée	
Commune de Barcelonnette	01.08.2018	« PASS MIGRACTION » Un Pass Visite destiné aux quatre structures	Mise en réseau des quatre structures patrimoniales Partenaires du projet MigrAction	Année 2018 B2337 (31/12/18) Année 2019 B3115 (31/08/19) Année 2020 B3888 (31/8/2020) B3984 (17/10/2020)	Les 4 sites culturels du projet ALCOTRA

ANNEXE 2 – PARTICIPATION DE LA COMMUNAUTÉ

Partenaires de référence	Date	Titre événement/activité	Brève description	Public/cible	Partenaires impliqués
ACTI	Novembre 2017- octobre 2018	L'art avec la participation de MigrACTION à travers le point de vue des enfants	Ateliers avec les classes de cinquième de l'Institut Riberi de Caraglio et création de deux installations vidéo. L'inauguration de l'exposition a eu lieu en octobre 2018 au Museo del Filatoio Rosso à Caraglio.	Population de moins de 16 ans - 71 enfants	Institut Riberi de Caraglio et Filatoio Rosso de Caraglio
ACTI	Janvier 2019 - juillet 2019	L'art participé	Entre janvier et mars 2019, des ateliers ont été organisés pour préparer la création de l'œuvre d'art en participation avec la	Population locale - environ 60 personnes	Sciara Progetti, Municipalité de Vinadio

		TERRA DI PASSO. Vinadio_MigrAction	communauté de Vinadio. L'installation vidéo a été présentée au public lors de l'inauguration de la restauration du Revellino de Forte Albertino.		
ACTI	Octobre 2018 - en cours	Drapeaux	Au terme des ateliers dans les communautés de Caraglio et Vinadio, des drapeaux ont été réalisés avec les visages des participants. Les drapeaux ont été installés dans la ville de Caraglio au Filatoio Rosso et à Vinadio à l'intérieur du Forte Albertino. Ensuite, celles-ci seront amenées et exposées à la ville de Barcelonnette.	Participants aux ateliers - environ 130 personnes Public de l'exposition	Fondazione Filatoio Rosso di Caraglio Municipalité de Vinadio Comune di Barcelonnette
ACTI	Septembre 2019	Animations théâtrales	Lors de la tournée éducative réalisée en septembre 2019, deux moments d'animation théâtrale ont eu lieu : "Canto del popolo che manca" au refuge Paraloup et le Walkabout avec Carlo Infante au Forte di Vinadio.	Public du spectacle Participants Walkabout - 20 personnes environ	Fondation Nuto Revelli Urbanexperience Municipalité de Vinadio
Fond. Nuto Revelli Onlus	Juil-Oct/2017	École des jeunes agriculteurs de montagne, 1ère édition (SGAM- Scuola Giovani Agricoltori di Montagna)	Formation de 5 jeunes aspirants agriculteurs de montagne au paraloup + stage	5 jeunes formés + 240 participants aux 2 conférences (début et fin). Communiqués web et TV (Mercalli sur Rai News 24)	UniTo DISAFA
Commune de Barcelonnette	24 au 26.07.2019	Festival des Enfants du Jazz Barcelonnette, parc de La Sapinière	Projection vidéo "La Sapinière"	Projection en plein air sur écran géant présentation du projet au public (3.500 festivaliers)	Ubaye Tourisme
Commune de Barcelonnette	18.05.2019	Nuit européenne des musées [15 ^e édition] D'où je viens ? Histoire de ma famille	Atelier du musée Restitution au public de la médiation culturelle proposée par le musée de la Vallée aux écoles primaires de la vallée de l'Ubaye	Les scolaires de l'Ubaye ont été invités à travailler sur le thème de leurs racines familiales en écho au projet Alcotra MigrAction 291 scolaires	Écoles communales de la vallée de l'Ubaye & leurs enseignants mobilisés
Commune de Barcelonnette	04.05.2019	" Piémontais de l'Ubaye " Ciné Ubaye à Barcelonnette https://www.barcelonnette.com/index.php?	Une soirée-rencontre(s) autour des liens « Piémont-Ubaye » proposée par le musée de la Vallée : témoignages autour de la frontière d'habitants de l'Ubaye et mises en lumière au musée : récit(s), film(s), pause gourmande et musicale sur un air transalpin	Habitants du territoire Élus Responsables d'associations culturelles, Acteurs de l'émigration Descendants d'immigrés du	Festival AVANTI Ciné Ubaye Ubaye Tourisme

			<p>Avec le concours d'Ubaye Tourisme, de la Sabença de la Valéia,</p> <p>Point Presse présentation du projet Alcotra « MigrAction »</p>	<p>Piémont</p> <p>150 personnes</p> <p>Communication Newsletter (134 e-mails)</p>	
--	--	--	---	---	--

ANNEXE 3 – REQUALIFICATION ET RE FONCTIONNALISATION

Partenaires de référence	Date	Titre événement/activité	Brève description	Public/cible	Partenaires impliqués
Fond. Nuto Revelli Onlus	mai 2017 > mai 2018	Construction d'un théâtre en plein air	Construction d'un nouveau théâtre en bois	Visiteurs de Borgata Paraloup (environ 30 000/an)	Région du Piémont
Municipalité de Vinadio	Juillet 2018-Mars 2019	Création d'une zone d'accueil touristique à Forte Albertino	<p>Restauration et rénovation du Rivellino del Forte en vue de son utilisation comme bar/caféteria et restaurant</p> <p>Construction de toilettes pour les logements des visiteurs du Forte située dans la Caserne Carlo Alberto</p>	<p>15 600 visiteurs du Forte (expositions multimédia et festivals)</p> <p>Touristes 34 000 (données relatives à la présences sur le territoire de Vinadio tirées du Visitpiemonte, en 2018)</p>	Surveillance archéologique des beaux arts et des paysages de la province de Alessandria, Asti et Cuneo
Fond. Filatorio Rosso di Caraglio	15/03/2018-14/04/2019	Mise en place d'une zone touristique à l'intérieur du Filatoio Rosso di Caraglio	Réalisation à l'intérieur du Rouet, point de départ de la "Via dei Migranti", d'un espace destiné à l'accueil des touristes. Cette mission a été confiée à la suite d'un concours transfrontalier destiné à architectes, artistes et designers italiens et français. À travers de grandes images, des textes et des installations audio-vidéo, l'exposition représente le	Des touristes italiens et étrangers, des populations locales qui aiment les montagnes et les traditions. Le public du Filatoio pour le musée et les expositions temporaires. Environ 25 000 personnes du 14/04/2019	Tous les partenaires du projet sauf Acti. Municipalité de Saluzzo, Ecomuseo Terre del Castelmagno, Unione Montana Valle Grana, Unione Montana Valle Stura pour la collecte de matériel photographique.

			voyage des migrants italiens vers la France voisine en quête de travail.	(date d'ouverture) à la fin du projet.	
Fond. Nuto Revelli Onlus	5 sept. 2020	Inauguration du Museo dei Racconti	Inauguration du MuRac	170 visiteurs le premier jour	Municipalité de Rittana, Unione Montana
Fond. Nuto Revelli Onlus	Oct-Déc 2020	Activités de communication du Museo dei Racconti	Adaptation de la signalétique, animation des musées	+500 visiteurs en 3 mois d'ouverture (samedi-dimanche)	Municipalité de Rittana, Coordinamento Donne di Montagna
Commune de Barcelonnette	01.12. 2019	Nouvelle scénographie "Gens de l'Ubaye, Gens du Piémont" Musée de la Vallée, Barcelonnette Inauguration de la nouvelle salle des Gens de l'Ubaye/Gens du Piémont du Musée de la Vallée : il s'agit de la salle inaugurale du parcours de visite et des collections du musée.	Valoriser et partager avec les habitants du territoire leur histoire ; resserrer les liens entre les populations de la montagne qui vivent de part et d'autre du col	Habitants, Donateurs, Partenaires, Élus, Amis du musée Descendants des immigrants piémontais 250 personnes	Collections publiques (prêts d'œuvres) + Partenaires scientifiques (réseau historien, anthropologue) + Collectionneurs privés (prêts) + Les Amis du musée
Commune de Barcelonnette	Novembre 2019	Nouvelle scénographie dédiée Aux Gens de l'Ubaye, Gens du Piémont Musée de la Vallée, Barcelonnette Par le STUDIO OFFICINA 82 Garesio (CN)	Rénovation de la salle inaugurale du musée (peintures, parquets, électricité, éclairage, etc.) Création d'une nouvelle scénographie dédiée aux migrations partagées par les Gens de l'Ubaye et du Piémont [80 m ²]	Habitants du territoire transfrontalier + visiteurs	Avec le soutien des habitants, des collectionneurs, + la participation des auteurs nouveaux textes G. Lebaudy L. Fossati L. Surmely H. Homps
Commune de Barcelonnette	Juin 2019	Réhabilitation et fermeture de la véranda du musée-villa La Sapinière, Barcelonnette	Restaurer un élément phare de la villa-musée (19 ^e siècle) + Intégrer le nouvel espace conquis au parcours de visite du musée et à la nouvelle scénographie dédiée aux migrations		Architecte(s) M. Duret-Blacas et S. Donnadiu (rénovation & fermeture) Société Adamo (structure métallique)

ANNEXE 4 – FESTIVALS ET ART

Partenaires de référence	Date	Titre événement/activité	Brève description	Public/cible	Partenaires impliqués
Fond. Filatoio Rosso di Caraglio	2/10/2020 – 4/10/2020	Festival Frontière - deuxième édition	Festival axé sur la narration des migrations alpines d'hier et d'aujourd'hui avec les langages du théâtre, du cinéma, des expositions, des rencontres.	Environ 500 participants ont assisté aux réunions les jours de festival (sur place), certaines réunions ont été diffusées en ligne. La capacité des espaces a été réduite de moitié en raison du covid 19	Plusieurs partenaires et invités (voir annexe)
Fond. Nuto Revelli	Juillet 2018	Festival Frontière - première édition	Festival axé sur la narration des migrations alpines d'hier et d'aujourd'hui avec les langages du théâtre, du cinéma, des expositions, des rencontres.	Environ 1 000 visiteurs en 5 jours de festival à Borgata Paraloup	Plusieurs partenaires et invités (voir annexe)
ACTI	Mars 2020 - En cours	Radio International Spectacle de théâtre	Radio International est une pièce dramaturgique originale, créée ad hoc pour le projet. Le spectacle a été reproduit le 4 octobre 2020 au Refuge Paraloup lors de la deuxième édition du Festival Frontière et sera mis à la disposition des autres partenaires du projet sur une plateforme en ligne dédiée aux partenaires de MigrAction.	Le public au Paraloup 30 Public en ligne dans la distribution 70	Mulino di Amleto Fondation Nuto Revelli
Municipalité de Vinadio	En cours	Oeuvres d'art spécifiques au site dans le Fort de Vinadio	installation permanente dans les espaces libres du Fort par l'artiste Carlo D'Oria	15 600 visiteurs au Fort (expositions multimédia et festivals) Touristes 34 000 (présences sur le territoire de Vinadio enregistrées par Visitpiemonte en 2018)	grandArte
Fond. Filatoio Rosso di Caraglio	27/10/2018-06/01/2019	Exposition temporaire sur l'émigration contemporaine de l'artiste argentine Elizabeth Aro intitulée "Le fil du monde".	Du 27 octobre au 6 janvier 2019, les salles du Filatoio di Caraglio accueilleront les grandes sculptures en tissu de l'artiste Elizabeth Aro. Les sculptures sont les protagonistes de l'exposition "Le fil du monde". Migrations et identités dans l'œuvre d'Elizabeth Aro" ; l'exposition, dont les commissaires sont Elena Inchingolo et Paola Stroppiana, présente les recherches de l'artiste née en Argentine, dont	Grand public de l'exposition 1609. Enfants de l'Istituto Comprensivo di Caraglio 400 et leurs familles (environ 2000 personnes)	Tous les partenaires du projet.

			<p>le programme comprend une longue série d'expositions individuelles et collectives en Italie et à l'étranger.</p> <p>Migrations et identité dans l'œuvre d'Elizabeth Aro", le Filatoio di Caraglio accueille l'exposition "MIGRACTION à travers le point de vue des enfants", résultat du travail des élèves des classes de cinquième de l'Istituto Comprensivo Riberi di Caraglio. Conçu et dirigé par le réalisateur Beppe Rosso et le scénographe Lucio Diana de la société turinoise A.C.T.I. Teatri Indipendenti, l'atelier avait pour objectif d'écouter et de donner la parole aux nouvelles générations sur les phénomènes migratoires du passé et du présent qui ont impliqué la communauté de Caraglio.</p>		
Commune de Barcelonnette	30.09.2019	<p>EX PATRIA Nos Cousins du Piémont</p> <p>Collections du musée de la Vallée, Barcelonnette</p>	<p>Commande photographique + Textes accompagnant les portraits de famille réalisés à la chambre sur le(s) col(s)</p> <p>par Lorenzo DELFINO Laura Fossati Compléter les collections photographiques du Musée de la Vallée dédiées aux acteurs et descendants de l'émigration en Ubaye : les portraits des Cousins du Mexique et des Cousins de Louisiane</p>	<p>30 photographies tirages d'art (conservation muséale) 30 x 40 cm</p> <p>15 photographies livraison 06.2019</p> <p>15 photographies livraison 09.2019 + Fichier numérique 300 DPI et CMJN</p>	

ANNEXE 5 – REVUE DE PRESSE

PRESSE ITALIENNE (régionale)

La Guida – page 21 du 2019/04/11
La Guida – page 29 du 2019/10/03
La Guida – page 44 du 2018/10/25
CuneoSette – page 30 du 2018/12/04
La Guida – page 27 du 2018/11/15
CuneoSette – page 30 du 2019/04/09
Corriere di Savigliano e dintorni – page 31 du 2018/12/05
La Guida – page 18 du 2016/11/10
Provincia Granda – page 44 du 2019/04/10
La Guida – page 16 du 2019/07/25
La Guida – page 66 du 2019/06/06
Provincia Granda – page 44 du 2019/04/10
L'Unione Monregalese – page 48 du 2019/04/10
La Fedeltà – page 49 du 2019/04/03
La Guida – page 47 du 2019/01/03
La Guida – page 46 du 2018/12/27
La Guida – page 77 du 2018/12/20
La Guida – page 69 du 2018/12/06
La Guida – page 70 du 2018/11/01
Corriere di Savigliano e dintorni – page 30 du 2018/10/24
Corriere di Savigliano e dintorni – page 31 du 2018/10/24
Il Saviglianese – page 35 du 2018/10/24
La Guida – page 39 du 2017/11/04
Corriere di Saluzzo – page 13 du 2020/10/01
Corriere di Saluzzo – page 31 du 2018/11/01
Unione Monregalese – page 32 du 2019/10/16
La Fedeltà – page 37 du 2019/10/09
Eco del Chisone – page 7 du 2020/10/07
La Guida – page 53 du 2020/09/03

PRESSE FRANÇAISE #1

La Provence pages Ubaye – du 27 avril 2019
Le Dauphiné Libéré pages Ubaye – du 2 mai 2019
Le Dauphiné Libéré pages Ubaye – du 7 mai 2019
La Provence pages Ubaye – du 8 mai 2019
D!CI – du 5 mai 2019
Le Dauphiné – du 24 mai 2019
Haute Provence Info – du 22 mai 2019
Haute Provence Info – du 30 juin 2019

PRESSE FRANÇAISE #2

La Provence | Pages Ubaye du 27/11/2019
Le Dauphiné Libéré | Pages Ubaye du 28/11/2019
Le Dauphiné Libéré | Pages Loisirs du 29/11/2019
Le Dauphiné Libéré | Pages Ubaye du 30/11/2019
La Provence | Pages Ubaye du 02/12/2019
Le Dauphiné Libéré | Pages Ubaye du 03/12/2019
Haute-Provence Info du 06/12/2019

Le Dauphiné Libéré du 26/09/2019
Le Dauphiné Libéré du 22/11/2019
Le Dauphiné Libéré du 30/11/2019
Le Dauphiné Libéré du 03/12/2019
Le Dauphiné Libéré du 05/12/2019
La Provence du 01/12/2019
Haute-Provence Info du 01/12/2019
Dici.fr du 29/11/2019
Dici.fr du 02/12/2019
Site internet de France 3 région du 03/01/2020